



# **МАЛЫН ИНДЕКСЖҮҮЛСЭН ДААТГАЛЫН 2017 ОНЫ БОРЛУУЛАЛТЫН ТАЙЛАН**

**УЛААНБААТАР ХОТ  
2017 он**

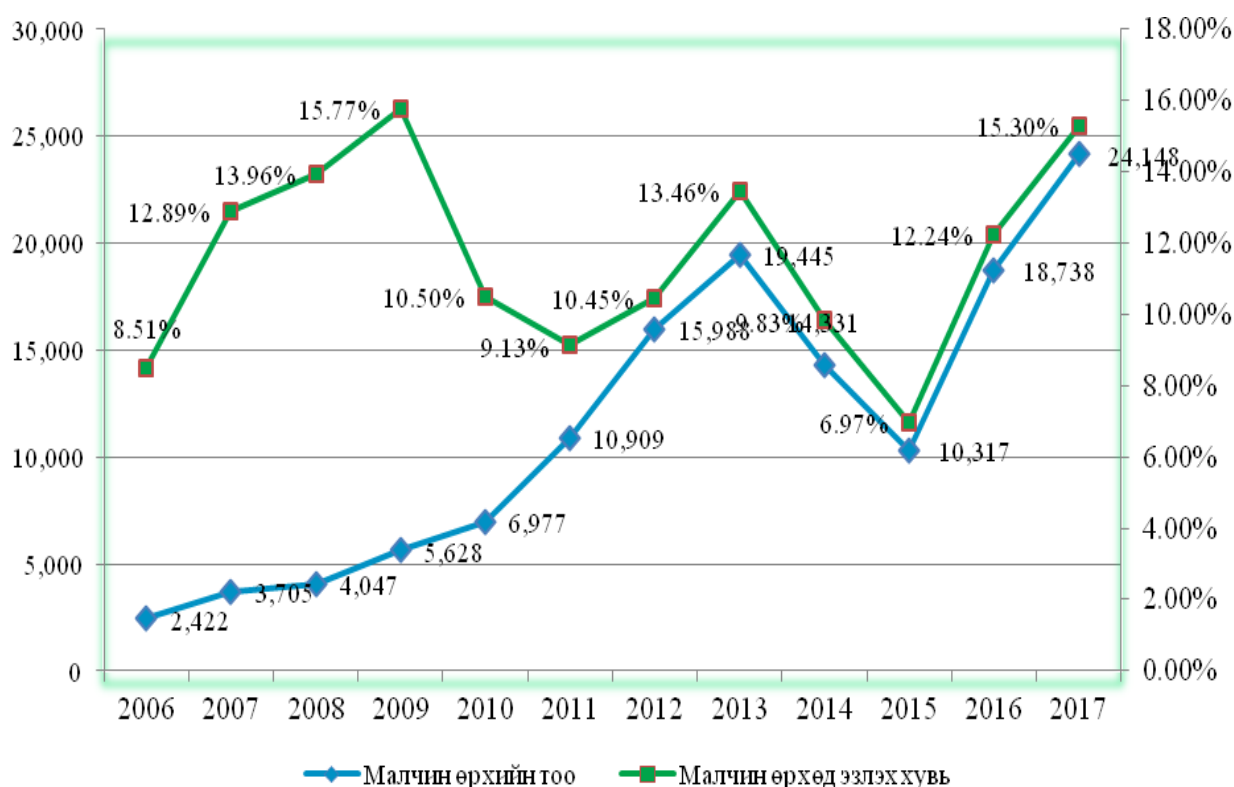
## **Агуулга**

1. МИД-ын 2017 оны борлуулалтын үр дүн
2. Даатгалын компаниудын борлуулалтын үр дүн
3. Дүгнэлт

## 1. МИД-ын 2017 оны борлуулалтын үр дүн

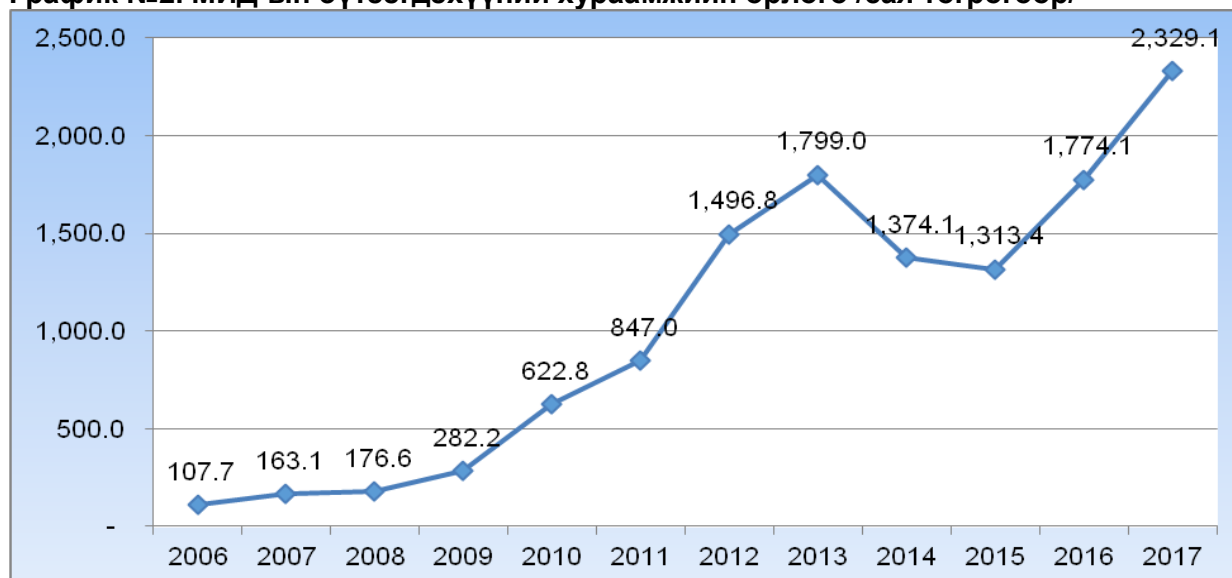
“Хөдөө аж ахуйн давхар даатгал” ХК-ийн гурав дахь жилийн борлуулалт, МИД-ын арван нэг дэх борлуулалтын улирал 2017 оны 2-р сарын 1-нд 21 аймгийн нийт 330 суманд эхэлснээс хойш 2017 оны 6-р сарын 30 хүртэлх хугацаанд оролцогч даатгагчид болох Ард, Бодь, Монгол, Монре, МИГ, Номин, Практикал, Тэнгэр, Хаан даатгалын компаниуд болон зуучлалаар Төрийн банк, Хаан банк оролцон нийт **24,148 малчинтай** Малын индексжүүлсэн даатгал /МИД/-ын гэрээг байгуулж, **2 тэрбум 329 сая** төгрөгийн хураамж төвлөрүүлсэн байна. Даатгуулсан малчин өрх нь нийт малчин өрхийн 15,30%-ийг эзэлж байгаа бөгөөд өнгөрсөн оны даатгуулсан малчин өрхийн тооноос 5,410 өрхөөр, даатгалын хураамжийн орлого 555 сая төгрөгөөр тус тус өссөн үзүүлэлттэй байна.

**График №1. МИД-д хамрагдсан малчин өрхийн тоо, малчин өрхөд эзлэх хувь<sup>1</sup>**



Малын индексжүүлсэн даатгалын бүтээгдэхүүнд хамрагдсан малчин өрхийн тоо, хураамжийн орлогыг 2006 оноос хойш харахад өссөн дүнгээр нийт 136 мянга орчим малчин өрх даатгалд хамрагдсан байна. График 2-т хураамжийн орлогын дүнг харуулав.

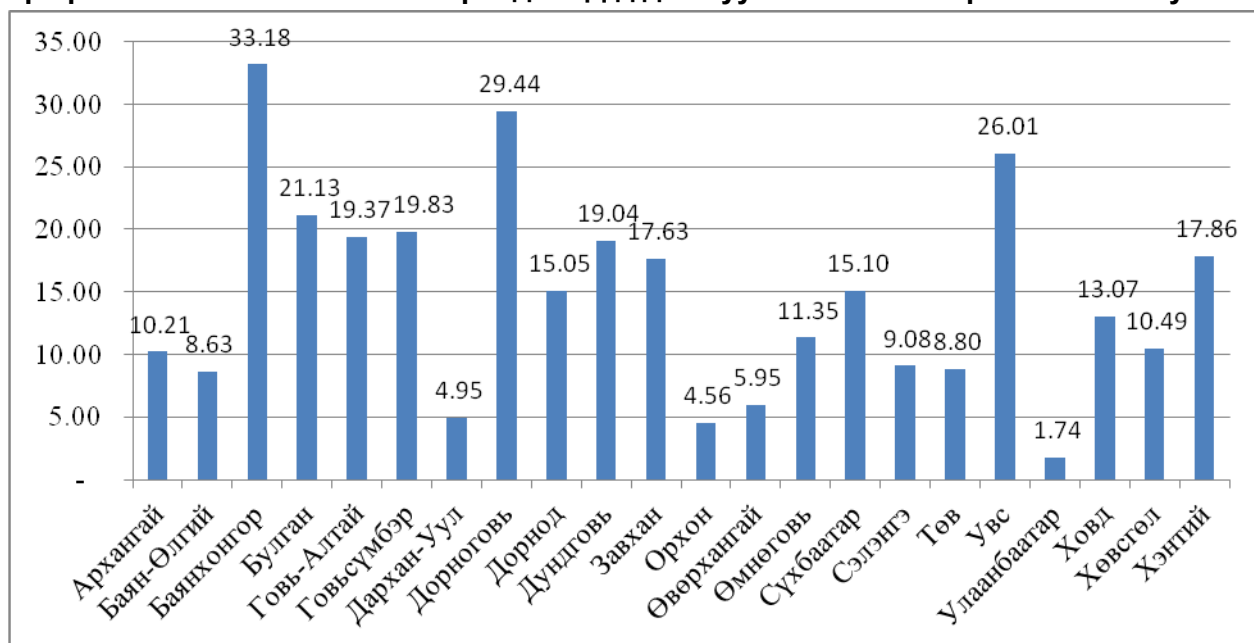
<sup>1</sup> 2006-2009 онд даатгалд хамрагдсан малчин өрхийн тоо, борлуулалтын орлогыг авахдаа ҮДБ болон ГХБ-д хамрагдсан малчин өрхийн тоо, ҮДБ ГХБ-ний нийт орлогоор авсан болно.

**График №2. МИД-ын бүтээгдэхүүний хураамжийн орлого /сая төгрөгөөр/**


2017 оны нийт хураамжийн орлого, даатгуулсан малчин өрхийн тоог Хүснэгт 2-оос харахад газар зүйн байршил, эрсдэлийн түвшин, малчин өрхийн тооноосоо хамааран харилцан адилгүй хамрагдсан бөгөөд өмнөх жилүүдэд баруун аймгийн нутгаар даатгалд хамрагдсан малчин өрхийн тоо харьцангуй өндөр байдаг байсан бол 2017 оны борлуулалтын улиралд харьцангуй жигдэрсэн харагдаж байна.

**Хүснэгт №1. МИД-д даатгуулсан малчин өрхийн тоо, даатгуулсан малын нийт үнэлгээ, хураамжийн хэмжээ /2017 он/**

№	Аймаг	МИД-д даатгуулсан малчин өрх	Даатгуулсан малын нийт үнэлгээ	Малчны төлсөн хураамжийн хэмжээ
1	Архангай	1,474	3,118,239,147	147,635,392
2	Баян-Өлгий	767	2,261,358,993	63,784,916
3	Баянхонгор	3,706	7,032,033,667	474,247,837
4	Булган	1754	4,977,020,284	166,672,745
5	Говь-Алтай	1337	2,208,412,357	123,929,166
6	Говьсүмбэр	143	513,233,131	15,121,046
7	Дархан-Уул	59	274,142,320	5,160,332
8	Дорноговь	1,218	3,485,804,884	96,318,525
9	Дорнод	662	2,454,428,820	59,051,500
10	Дундговь	1255	2,852,058,536	143,838,617
11	Завхан	1553	2,278,948,577	129,255,412
12	Орхон	37	82,593,953	3,329,160
13	Өвөрхангай	916	1,758,958,645	88,222,810
14	Өмнөговь	641	1,084,502,945	45,920,418
15	Сүхбаатар	1096	2,694,631,020	124,173,502
16	Сэлэнгэ	402	1,937,581,328	47,019,328
17	Төв	993	1,240,089,363	57,096,671
18	Увс	2,234	4,048,947,357	185,859,183
19	Улаанбаатар	30	70,794,804	2,597,000
20	Ховд	968	2,200,349,431	73,211,730
21	Хөвсгөл	1601	4,249,334,409	124,504,302
22	Хэнтий	1302	4,199,413,881	152,165,370
	<b>Нийт</b>	<b>24,148</b>	<b>55,022,877,851</b>	<b>2,329,114,962</b>

**График №3. Аймгийн малчин өрхөд МИД-д даатгуулсан малчин өрхийн эзлэх хувь**


Аймгуудын даатгуулсан малчин өрхийн нийт малчин өрхөд эзлэх хувийг График №3-аас харж болно. Даатгалд хамрагдсан малчин өрхийн нийт малчин өрхөд эзлэх хувь нь 15,30% бөгөөд энэ нь өнгөрсөн оноос 3,06%-аар өссөн үзүүлэлттэй байна.

**Хүснэгт №2. МИД-д хамрагдсан малын тоо(малын төрөл, аймгаар)**

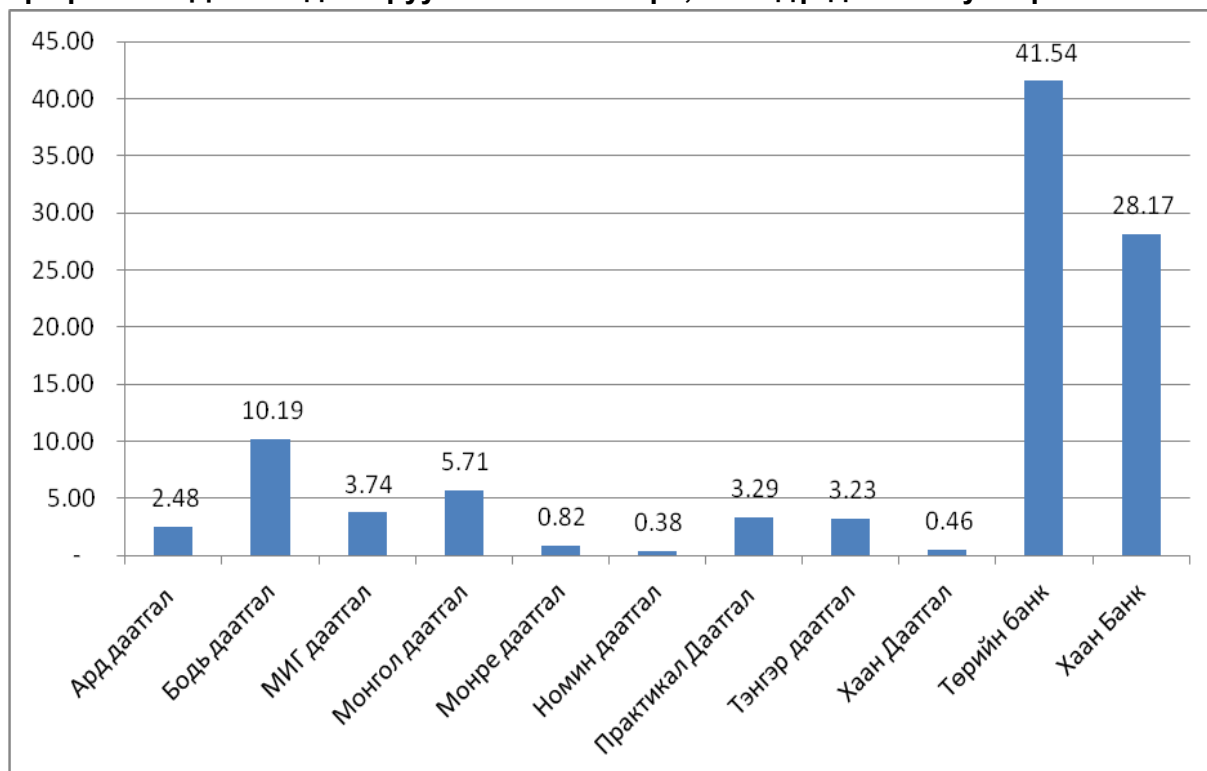
	Аймаг	Хонь	Ямаа	Үхэр	Адуу	Тэмээ	Нийт
1	Архангай	293,754	67,736	46,184	29,189	17	436,880
2	Баян-Өлгий	74,759	45,958	6,845	4,598	367	132,527
3	Баянхонгор	252,384	825,924	44,309	16,476	3,692	1,142,785
4	Булган	203,076	61,673	34,001	20,235	10	318,995
5	Говь-Алтай	57,620	226,644	2,238	1,737	348	288,587
6	Говьсүмбэр	16,849	23,607	2,045	928	-	43,429
7	Дархан-Уул	4,951	1,749	1,892	301	-	8,893
8	Дорноговь	39,682	141,614	9,575	7,284	935	199,090
9	Дорнод	46,605	24,731	18,291	13,625	25	103,277
10	Дундговь	124,685	191,895	10,123	22,697	190	349,590
11	Завхан	244,294	145,630	11,249	7,934	62	409,169
12	Орхон	1,424	905	813	85	-	3,227
13	Өвөрхангай	118,873	130,849	8,486	10,103	-	268,311
14	Өмнөговь	28,370	158,934	1,050	4,588	3,299	196,241
15	Сүхбаатар	83,059	78,441	27,978	10,620	33	200,131
16	Сэлэнгэ	39,574	29,433	9,472	2,555	11	81,045
17	Төв	117,203	49,528	21,562	19,957	48	208,298
18	Увс	218,162	214,930	14,565	3,223	352	451,232
19	Улаанбаатар	3,377	1,290	1,032	458	53	6,210
20	Ховд	101,824	139,319	7,161	3,321	506	252,131
21	Хөвсгөл	120,864	116,660	20,531	11,105	5	269,165
22	Хэнтий	152,777	98,297	46,875	19,203	59	317,211
	Нийт	2,344,166	2,775,747	346,277	210,223	10,012	5,686,424

2017 онд нийт 5,686,424 толгой мал МИД-д хамрагдсан нь манай улсын нийт 61.5 сая малын 9.23 хувийг эзэлж байна. Даатгалд хамрагдсан малын 41.22 хувийг хонин сүрэг, 48.81 хувийг ямаан сүрэг, 6.09 хувийг үхэр сүрэг, 3.7 хувийг адуун сүрэг, 0.18 хувийг тэмээн сүрэг эзэлж байна. /Хүснэгт №3/ Даатгалд хамрагдаж байгаа малын төрлийг харахад эрсдэлд өртөмтгий байдал болон малын тоогоо харгалзан хонь, ямааг ихэвчлэн даатгалд хамруулж, даатгуулж байгаа тухайн төрөл малынхаа үнэлгээг харьцангуй бага үнэлгээгээр сонгон даатгуулж байна.

## 2. Даатгалын компаниудын болон зуучлалын борлуулалтын үр дүн

Даатгалын компаниудын борлуулалтын үр дүнг авч үзвэл нийт 24,148 малчин өрхийг даатгалд хамруулснаас 2.48 хувийг “Ард даатгал” ХХК, 10.19 хувийг “Бодь даатгал” ХХК, 3.74 хувийг “МИГ даатгал” ХХК, 5.71 хувийг “Монгол даатгал” ХХК, 0.82 хувийг “Монре даатгал” ХХК, 0.38 хувийг “Номин даатгал” ХХК, 3.29 хувийг “Практикал даатгал” ХХК, 3.23 хувийг “Тэнгэр даатгал” ХХК, 0.46 хувийг “Хаан даатгал” ХХК, 41.54 хувийг Төрийн банк, 28.17 хувийг Хаан банк тус тус эзэлжээ.

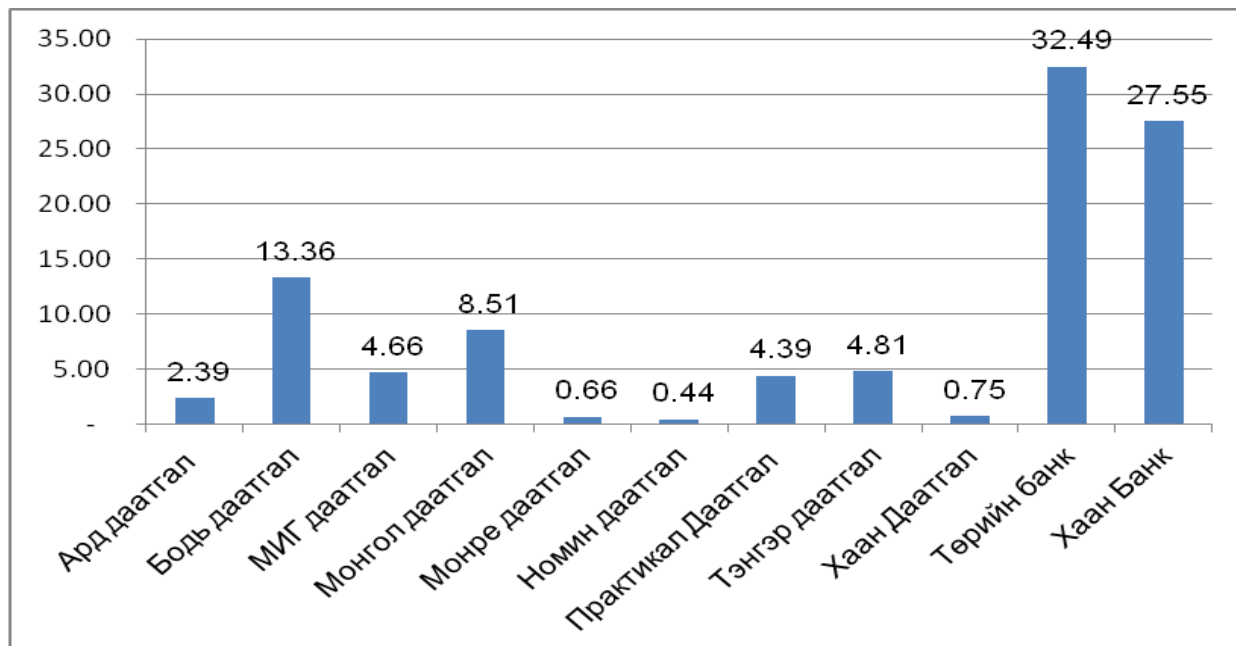
**График №4. Даатгалд хамруулсан малчин өрх, нийт дүнд эзлэх хувиар**



**Хүснэгт №3. Даатгалын компаниуд болон зуучлалын борлуулалтын тоо (аймгаар, 2017 он)**

№	Аймгууд	АРД	Бодь	МИГ	Монгол	Монре	Номин	Практикал	Тэнгэр	ХААН	Төрийн банк	Хаан банк	Нийт
1	Архангай	12	354	79	24			16			482	507	1,474
2	Баян-Өлгий	8	30	1	19			2			226	481	767
3	Баянхонгор	160	765	75	515		89	317	309	32	955	489	3,706
4	Булган		75	10	33			8			868	760	1,754
5	Говь-Алтай	13	85	35	78			43	81		357	645	1,337
6	Говьсүмбэр	5			57						75	6	143
7	Дархан-Уул		3			2		4			50		59
8	Дорноговь	1	187	87	13			93	2		484	351	1,218
9	Дорнод	2	12		20	1		60	1	1	393	172	662
10	Дундговь	23	99	70	68	12		43			921	19	1,255
11	Завхан	35	160	58	77			47	33		886	257	1,553
12	Орхон		5	11							18	3	37
13	Өвөрхангай	14	47	16	43			14	7	68	228	479	916
14	Өмнөговь		13		96	47		6	7		472		641
15	Сүхбаатар	10	71	1	169			38		6	645	156	1,096
16	Сэлэнгэ		88		5			12			167	130	402
17	Төв	213	63	166	14		2	37			472	26	993
18	Увс	41	280	202	20	130		25	160		817	559	2,234
19	Улаанбаатар	1		1	1			1			13	13	30
20	Ховд	22	85		28	6		11	39		409	368	968
21	Хөвсгөл	1	10	64	4			3	1	1	376	1141	1,601
22	Хэнтий	37	29	28	96			14	139	3	716	240	1,302
	<b>Нийт</b>	<b>598</b>	<b>2,461</b>	<b>904</b>	<b>1,380</b>	<b>198</b>	<b>91</b>	<b>794</b>	<b>779</b>	<b>111</b>	<b>10,030</b>	<b>6,802</b>	<b>24,148</b>

2017 оны борлуулалтаар нийт 2 тэрбум 329 сая төгрөгний борлуулалт хийсний 2.39 хувийг Ард даатгал, 13.36 хувийг Бодь даатгал, 4.66 хувийг МИГ даатгал, 8.51 хувийг Монгол даатгал, 0.66 хувийг Монре даатгал, 0.44 хувийг Номин даатгал, 4.39 хувийг Практикал даатгал, 4.81 хувийг Тэнгэр даатгал, 0.75 хувийг Хаан даатгал компани, 32.49 хувийг Төрийн банк, 27.55 хувийг Хаан банк тус тус эзэлж байна.

**График №5. Даатгалын хураамжийн орлого, нийт дүнд эзлэх хувиар**


МИД-ын 2017 оны борлуулалтын орлогын хэмжээг оролцогч даатгалын компани болон зуучлагч тус бүрээр харуулбал:

**Хүснэгт №4. Даатгалын компаниудын МИД-ын хураамжийн орлого (сая төгрөгөөр, 2017 он)**

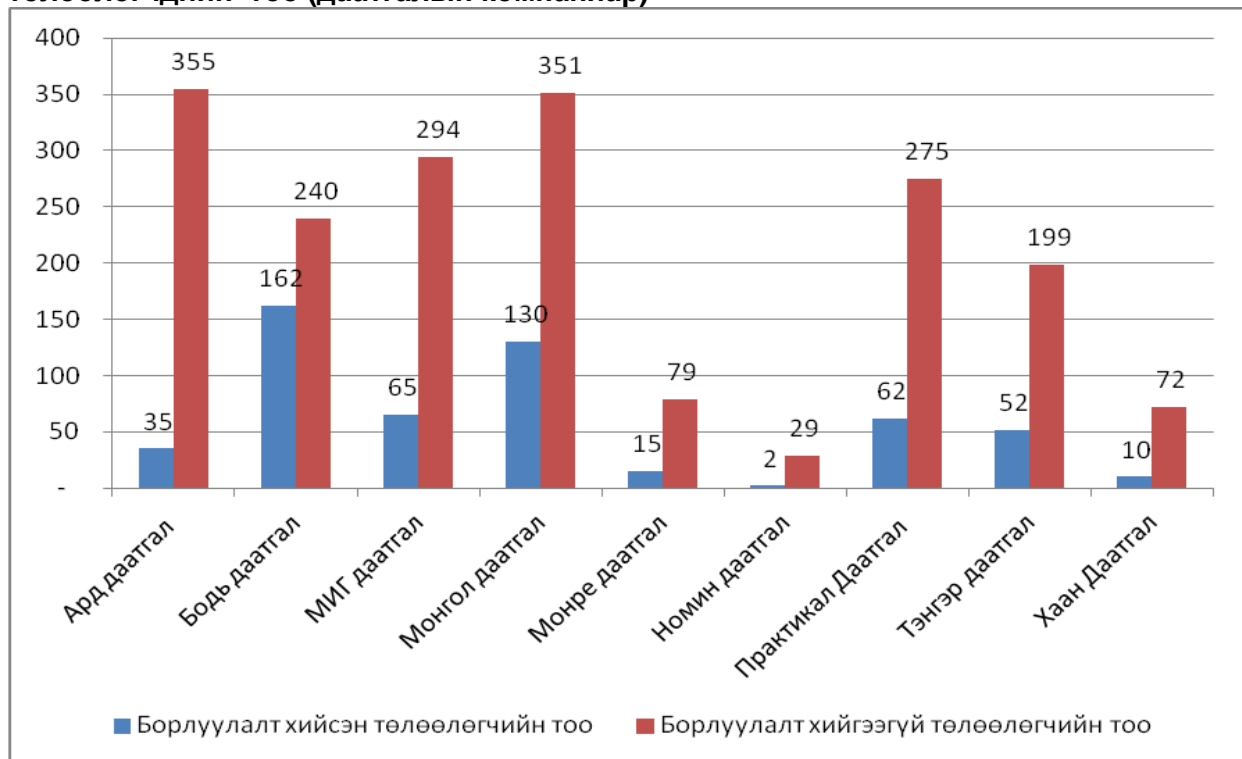
Аймгууд	Ард даатгал	Бодь даатгал	МИГ даатгал	Монгол даатгал	Монре даатгал	Номин даатгал	Практикал даатгал	Тэнгэр даатгал	Хаан даатгал	Төрийн банк	Хаан банк	Нийт дүн
Архангай	0.53	23.95	6.78	5.23	-	-	1.02	-	-	42.35	67.78	147.64
Баян-Өлгий	1.74	4.72	0.59	2.65	-	-	0.86	-	-	16.24	36.98	63.78
Баянхонгор	23.72	111.00	10.41	66.56	-	10.08	50.10	53.01	3.57	79.13	66.66	474.25
Булган	-	10.62	1.38	2.54	-	-	4.00	-	-	54.18	93.96	166.67
Говь-Алтай	2.54	17.89	6.89	12.29	-	-	4.42	13.17	-	25.38	41.36	123.93
Говьсүмбэр	0.80	-	-	5.66	-	-	-	-	-	8.18	0.48	15.12
Дархан-Уул	-	0.82	-	-	0.46	-	0.12	-	-	3.76	-	5.16
Дорноговь	0.10	23.53	8.99	2.99	-	-	8.88	0.30	-	28.10	23.43	96.32
Дорнод	0.16	1.69	-	4.41	0.48	-	6.56	0.11	1.00	27.99	16.66	59.05
Дундговь	2.75	15.09	13.05	19.01	1.66	-	4.40	-	-	86.65	1.24	143.84
Завхан	3.67	16.32	5.94	8.50	-	-	3.83	2.92	-	64.62	23.46	129.26
Орхон	-	0.69	1.09	-	-	-	-	-	-	0.95	0.60	3.33
Өвөрхангай	1.55	6.69	3.40	5.56	-	-	1.57	0.69	11.52	11.70	45.54	88.22
Өмнөговь	-	0.91	-	5.89	0.94	-	0.86	0.32	-	37.00	-	45.92
Сүхбаатар	1.77	18.34	0.18	32.73	-	-	5.17	-	0.88	42.06	23.04	124.17



Сэлэнгэ	-	11.08	-	0.23	-	-	0.43	-	-	18.15	17.13	47.02
Төв	5.76	4.37	15.88	1.17	-	0.09	2.96	-	-	24.43	2.45	57.10
Увс	2.91	26.33	19.46	2.10	11.47	-	2.81	13.70	-	56.81	50.27	185.86
Улаанбаатар	0.14	-	0.25	0.33	-	-	0.20	-	-	0.78	0.90	2.60
Ховд	3.02	10.47	-	3.93	0.40	-	1.38	5.66	-	22.68	25.68	73.21
Хөвсгөл	0.20	0.78	8.65	0.89	-	-	0.61	0.42	0.19	43.67	69.09	124.50
Хэнтий	4.34	5.80	5.61	15.50	-	-	1.97	21.75	0.31	62.02	34.87	152.17
Нийт	55.67	311.07	108.56	198.17	15.40	10.17	102.13	112.06	17.47	756.83	641.58	2,329.11

Өнгөрсөн оны борлуулалттай харьцуулахад даатгалд хамрагдсан малчин өрхийн тоо 22.4 хувь, хураамжийн орлого 23.83 хувиар өссөн үзүүлэлтэй байна. Дээрхи өсөлтөнд Төрийн банк, Хаан банкны зуучлалын борлуулалт голчлон нөлөө үзүүлсэн харагдаж байна.

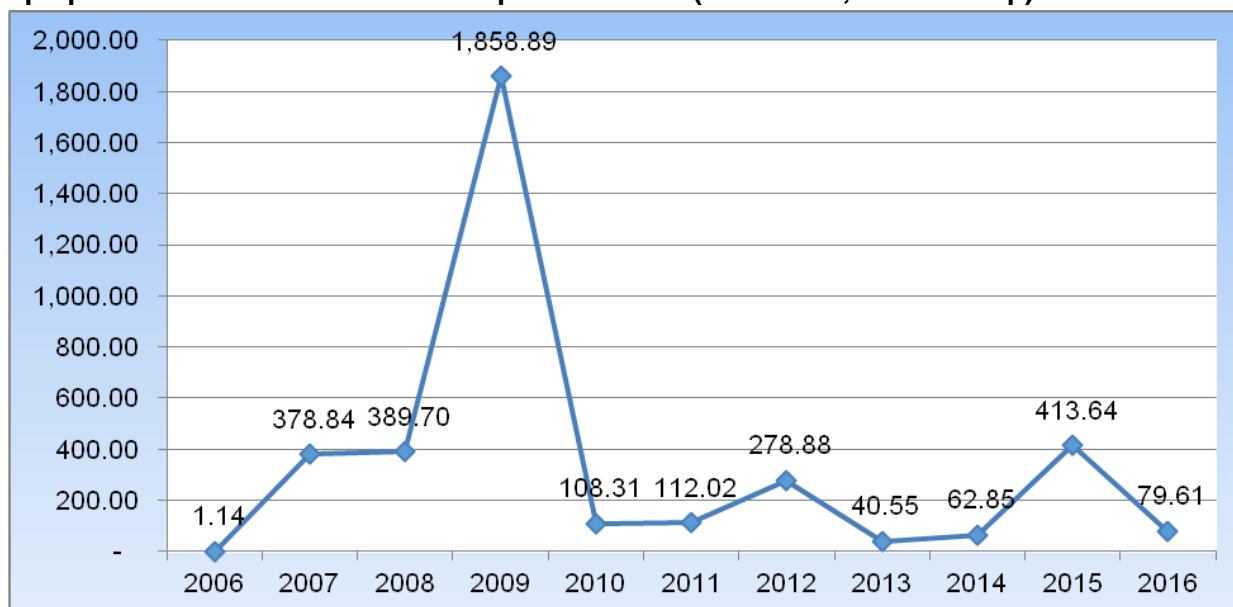
**График №6. Борлуулалт хийсэн болон борлуулалт хийгээгүй даатгалын төлөөлөгчдийн тоо (даатгалын компаниар)**



## Нөхөн төлбөр

2016 онд малаа даатгуулсан 18,738 малчин өрхөөс Архангай, Баян-Өлгий, Булган, Дархан-Уул, Орхон, Сүхбаатар, Сэлэнгэ, Төв, Улаанбаатар, Хөвсгөл, Хэнтий аймгуудын нийт 26 сумын 806 малчин өрхөд 79,608,784,28 төгрөгийн нөхөн төлбөрийг олгоод байна.

**График №7.Олгосон нөхөн төлбөрийн хэмжээ (2006-2016, сая.төг-өөр)**



## 3. Дүгнэлт

“Хөдөө аж ахуйн давхар даатгал” ХК-ийн гурав дахь жилийн борлуулалт **24,148 малчинтай** Малын индексжүүлсэн даатгал /МИД/-ын гэрээг байгуулж, **2 тэрбум 329 сая** төгрөгийн хураамж төвлөрүүлсэн байна. Даатгуулсан малчин өрх нь нийт малчин өрхийн 15,30%-ийг эзэлж байгаа бөгөөд өнгөрсөн оны даатгуулсан малчин өрхийн тооноос 5,410 өрхөөр, даатгалын хураамжийн орлого 555 сая төгрөгөөр тус тус өссөн үзүүлэлттэй байна.

2017 онд нийт 5,686,424 толгой мал МИД-д хамрагдсан нь манай улсын нийт 61.5 сая малын 9.23 хувийг эзэлж байна. Даатгалд хамрагдсан малын 41.22 хувийг хонин сүрэг, 48.81 хувийг ямаан сүрэг, 6.09 хувийг үхэр сүрэг, 3.7 хувийг адуун сүрэг, 0.18 хувийг тэмээн сүрэг эзэлж байна. /Хүснэгт №3/ Даатгалд хамрагдаж байгаа малын төрлийг харахад эрсдэлд өртөмтгий байдал болон малын тоогоо харгалзан хонь, ямааг ихэвчлэн даатгалд хамруулж, даатгуулж байгаа тухайн төрөл малынхаа үнэлгээг харьцангуй бага үнэлгээгээр сонгон даатгуулж байна.

2017 оны МИД-ын борлуулалтанд банкны зуучлалын борлуулалт харьцангуй өсөж даатгалын кампаниудын борлуулалт буурсан үзүүлэлттэй байгаа бөгөөд борлуулалтын дээрхи өсөлтөд голчлон Төрийн банк, Хаан банкны зуучлалын борлуулалт нөлөө үзүүлсэн байна.