



МАЛЫН ИНДЕКСЖҮҮЛСЭН ДААТГАЛЫН 2016 ОНЫ БОРЛУУЛАЛТЫН ТАЙЛАН

**УЛААНБААТАР ХОТ
2016 он**

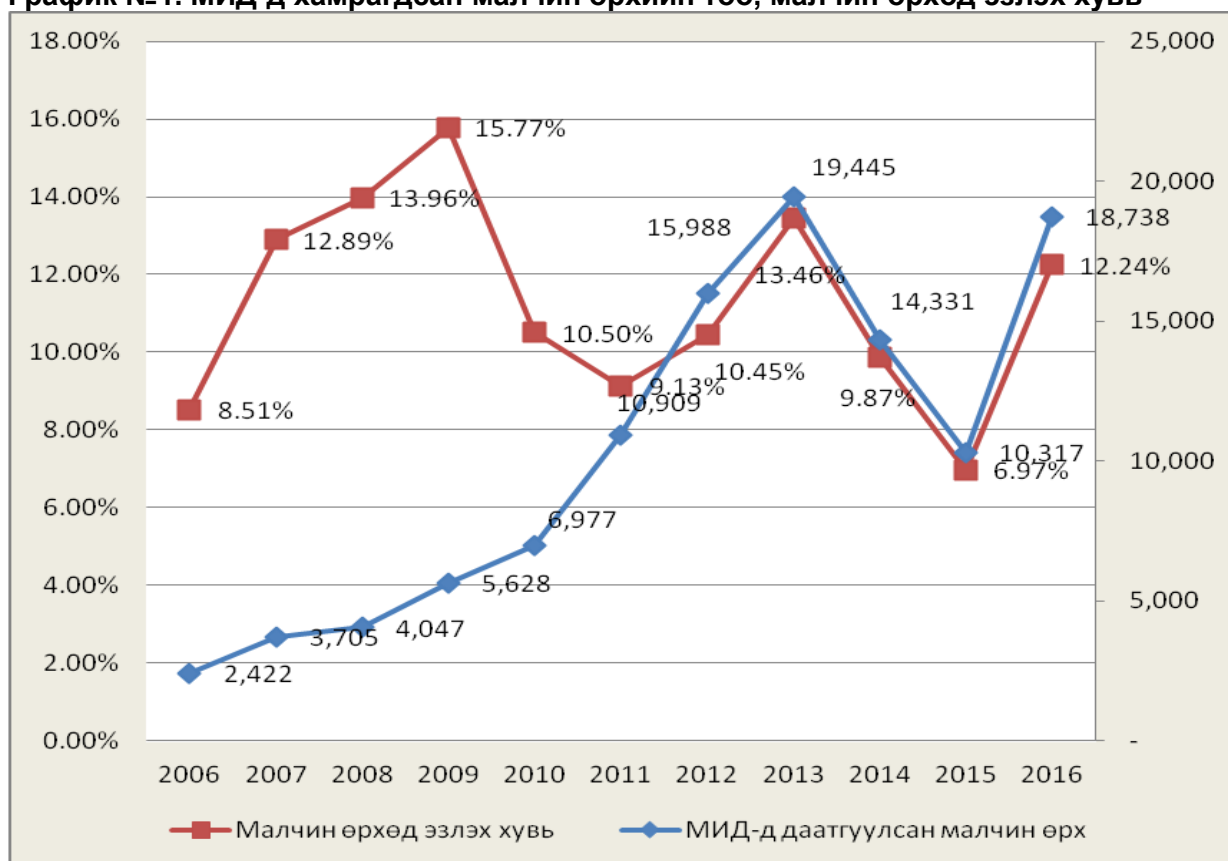
Агуулга

1. МИД-ын 2016 оны борлуулалтын үр дүн
2. Даатгалын компаниудын борлуулалтын үр дүн
3. Эрсдэл санхүүжүүлэх чадвар
4. Дүгнэлт

1. МИД-ын 2016 оны борлуулалтын үр дүн

“Хөдөө аж ахуйн давхар даатгал” ХК-ийн хоёр дох жилийн борлуулалт, МИД-ын арав нэг дэх борлуулалтын улирал 2016 оны 4-р сарын 1-нд 21 аймгийн нийт 330 суманд эхэлснээс хойш 2016 оны 7-р сарын 31 хүртэлх хугацаанд оролцогч даатгагчид болох Ард, Бодь, Монгол, Монре, МИГ, Практикал, Тэнгэр, Хаан даатгалын компаниуд болон зуучлалаар Төрийн банк, Хаан банк оролцон нийт **18,738 малчинтай** Малын индексжүүлсэн даатгал /МИД/-ын гэрээг байгуулж, **1 тэрбум 774 сая** төгрөгийн хураамж төвлөрүүлсэн байна. Даатгуулсан малчин өрх нь нийт малчин өрхийн 12.24%-ийг эзэлж байгаа бөгөөд өнгөрсөн оны даатгуулсан малчин өрхийн тооноос 8,421 өрхөөр, даатгалын хураамжын орлого 460 сая төгрөгөөр тус тус өссөн үзүүлэлттэй байна.

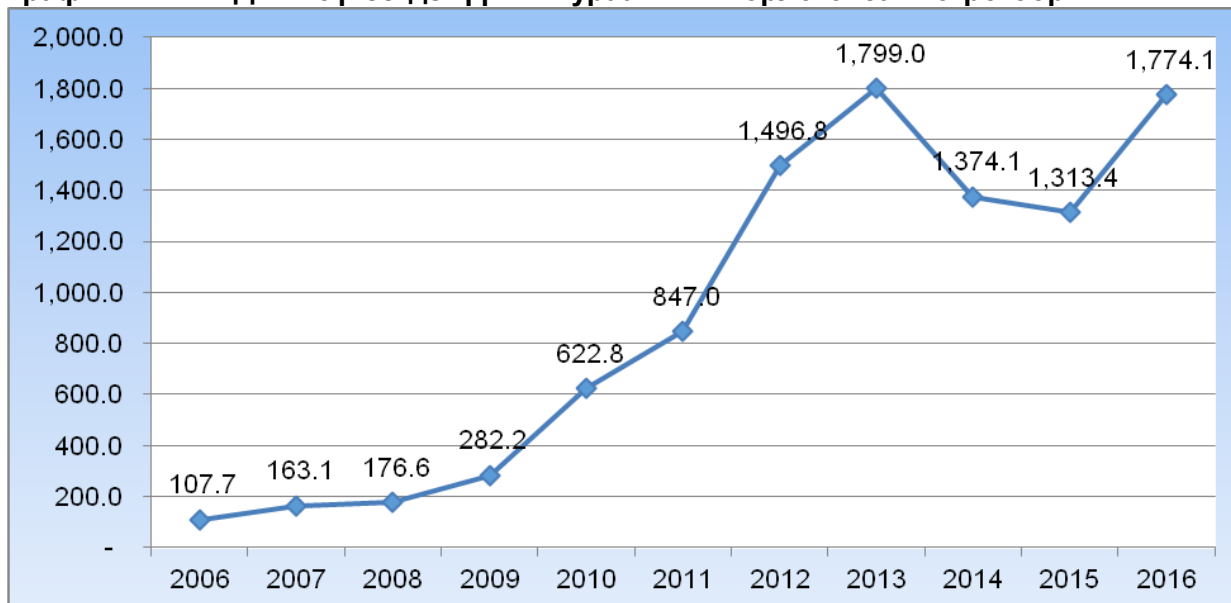
График №1. МИД-д хамрагдсан малчин өрхийн тоо, малчин өрхөд эзлэх хувь¹



Малын индексжүүлсэн даатгалын бүтээгдэхүүнд хамрагдсан малчин өрхийн тоо, хураамжийн орлогыг 2006 оноос хойш харахад өссөн дүнгээр нийт 112 мянга орчим малчин өрх даатгалд хамрагдсан байна. График 2-т хураамжийн орлогын дүнг харуулав.

¹ 2006-2009 онд даатгалд хамрагдсан малчин өрхийн тоо, борлуулалтын орлогыг авахдаа ҮДБ болон ГХБ-д хамрагдсан малчин өрхийн тоо, ҮДБ ГХБ-ний нийт орлогоор авсан болно.

График №2. МИД-ын бүтээгдэхүүний хураамжийн орлого /сая төгрөгөөр/



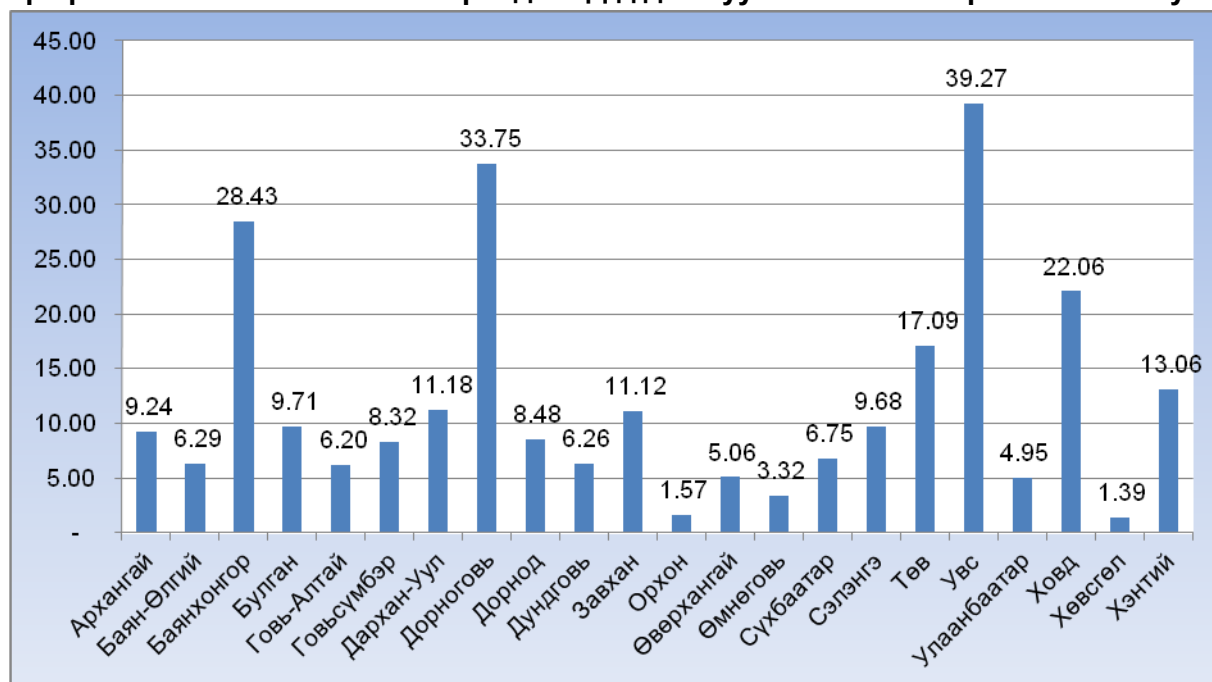
2016 оны нийт хураамжийн орлого, даатгуулсан малчин өрхийн тоог Хүснэгт 2-оос харахад газар зүйн байршил, эрсдэлийн түвшин, малчин өрхийн тооноосоо хамааран харилцан адилгүй хамрагдсан бөгөөд баруун аймгийн нутгаар даатгалд хамрагдсан малчин өрхийн тоо харьцангуй өндөр байна.

Хүснэгт №2. МИД-д даатгуулсан малчин өрхийн тоо, даатгуулсан малын нийт үнэлгээ, хураамжийн хэмжээ /2016 он/

№	Аймаг	МИД-д даатгуулсан малчин өрх	Даатгуулсан малын нийт үнэлгээ	Малчны төлсөн хураамжийн хэмжээ
1	Архангай	1,305	2,059,842,640	99,314,915
2	Баян-Өлгий	558	1,099,073,073	33,349,905
3	Баянхонгор	3,016	5,786,941,052	390,109,958
4	Булган	782	1,466,208,644	59,598,715
5	Говь-Алтай	413	1,046,673,957	58,158,732
6	Говьсүмбэр	56	268,323,884	8,082,980
7	Дархан-Уул	123	314,016,741	5,761,042
8	Дорноговь	1,346	4,777,765,894	129,512,031
9	Дорнод	343	1,290,180,951	40,479,111
10	Дундговь	387	1,066,020,756	52,571,969
11	Завхан	918	1,369,014,111	79,599,593
12	Орхон	12	36,128,234	1,646,890
13	Өвөрхангай	742	985,727,669	49,963,467
14	Өмнөговь	180	228,132,866	10,151,079
15	Сүхбаатар	463	1,635,866,656	77,768,305
16	Сэлэнгэ	406	1,088,567,940	28,872,459
17	Төв	1,795	1,795,014,595	81,538,458
18	Увс	3,138	6,589,639,570	334,925,297
19	Улаанбаатар	62	93,289,774	3,388,297
20	Ховд	1,586	2,485,686,199	81,014,970
21	Хөвсгөл	205	886,367,431	21,059,673
22	Хэнтий	902	3,165,063,711	127,210,401

	Нийт	18,738	39,533,546,346	1,774,078,246
--	-------------	---------------	-----------------------	----------------------

График №3. Аймгийн малчин өрхөд МИД-д даатгуулсан малчин өрхийн эзлэх хувь



Аймгуудын даатгуулсан малчин өрхийн нийт малчин өрхөд эзлэх хувийг График №3-аас харж болно. Даатгалд хамрагдсан малчин өрхийн нийт малчин өрхөд эзлэх хувь нь 12,24% бөгөөд энэ нь өнгөрсөн оноос 5,24%-аар өссөн үзүүлэлттэй байна.

Хүснэгт №3. МИД-д хамрагдсан малын тоо(малын төрөл, аймгаар)

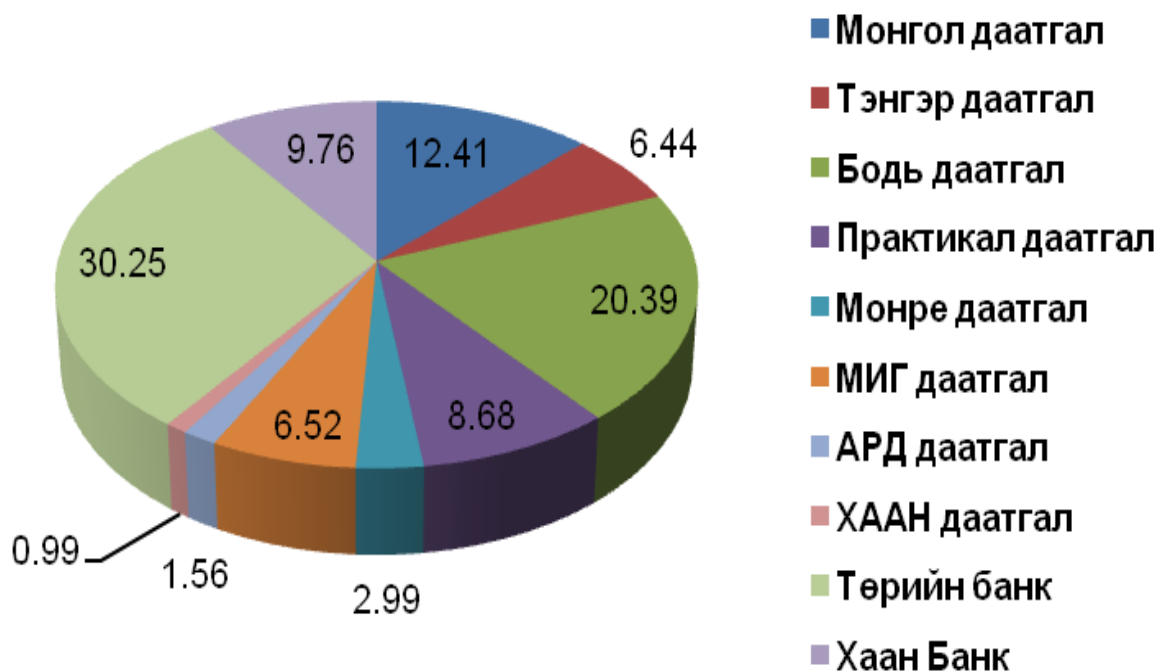
№	Аймгийн нэр	Хонь	Ямаа	Үхэр	Адуу	Тэмээ	Нийт
1	Архангай	238,074	54,357	44,657	18,371	16	355,475
2	Баян-Өлгий	35,058	25,267	5,825	2,721	103	68,974
3	Баянхонгор	174,573	620,264	31,363	10,011	656	836,867
4	Булган	60,069	18,793	20,568	7,088	-	106,518
5	Говь-Алтай	25,092	85,822	510	396	26	111,846
6	Говьсүмбэр	7,225	11,063	722	1,116	3	20,129
7	Дархан-Уул	5,919	3,104	3,256	641	4	12,924
8	Дорноговь	57,742	182,322	13,090	13,087	1,331	267,572
9	Дорнод	36,563	22,353	9,871	4,955	45	73,787
10	Дундговь	23,458	51,517	4,576	7,103	67	86,721
11	Завхан	123,143	98,186	3,500	2,853	55	227,737
12	Орхон	37,274	19,639	3,136	1,306	-	61,355
13	Өвөрхангай	82,912	78,888	6,791	6,042	368	175,001
14	Өмнөговь	5,674	40,632	387	1,380	304	48,377
15	Сүхбаатар	63,484	59,497	17,205	7,679	56	147,921
16	Сэлэнгэ	38,205	18,038	11,382	1,167	-	68,792
17	Төв	150,973	77,077	38,126	25,445	87	291,708
18	Увс	304,319	296,764	22,931	6,007	561	630,582
19	Улаанбаатар	7,658	1,413	1,655	668	49	11,443
20	Ховд	119,358	165,499	9,741	4,640	384	299,622
21	Хөвсгөл	18,502	16,663	4,358	781	-	40,304
22	Хэнтий	110,162	87,814	29,092	14,499	12	241,579
	Нийт	1,725,437	2,034,972	282,742	137,956	4,127	4,185,234

2016 онд нийт 4,185,234 толгой мал МИД-д хамрагдсан нь манай улсын нийт 56 сая малын 7.47 хувийг эзэлж байна. Даатгалд хамрагдсан малын 41.2 хувийг хонин сүрэг, 48.6 хувийг ямаан сүрэг, 6.7 хувийг үхэр сүрэг, 3.3 хувийг адуун сүрэг, 0.1 хувийг тэмээн сүрэг эзэлж байна. /Хүснэгт №3/ Даатгалд хамрагдаж байгаа малын төрлийг харахад эрсдэлд өртөмтгий байдал болон малын тоогоо харгалзан хонь, ямааг ихэвчлэн даатгалд хамруулж, даатгуулж байгаа тухайн төрөл малынхаа үнэлгээг харьцангуй бага үнэлгээгээр сонгон даатгуулж байна.

2. Даатгалын компаниудын болон зуучлалын борлуулалтын үр дүн

Даатгалын компаниудын борлуулалтын үр дүнг авч үзвэл нийт 18,738 малчин өрхийг даатгалд хамруулснаас 1.56 хувийг “Ард даатгал” ХХК, 20.39 хувийг “Бодь даатгал” ХХК, 12.41 хувийг “Монгол даатгал” ХХК, 6.52 хувийг “МИГ даатгал” ХХК, 8.68 хувийг “Практикал даатгал” ХХК, 6.44 хувийг “Тэнгэр даатгал” ХХК, 2.99 хувийг “Монре даатгал” ХХК, 0.99 хувийг “Хаан даатгал” ХХК, 30.25 хувийг Төрийн банк, 20.39 хувийг Хаан банк тус тус эзэлжээ.

График №4. Даатгалд хамруулсан малчин өрх, дүнд эзлэх хувиар





Хүснэгт №5. Даатгалын компаниуд болон банкны борлуулалтын тоо (аймгаар, 2016 он)

№	Аймгууд	Монгол	Тэнгэр	Бодь	Практикал	Монре	МИГ	АРД	ХААН	Даатгалын компаниуд	Зуучлалын борлуулалт	Нийт
1	Архангай	147	0	658	93	0	94	0	5	997	308	1,305
2	Баян-Өлгий	66	0	35	2	0	0	89	0	192	366	558
3	Баянхонгор	626	415	984	495	0	54	53	8	2,635	381	3,016
4	Булган	79	0	172	50	0	7	0	0	308	474	782
5	Говь-Алтай	58	74	55	33	0	78	6	0	304	109	413
6	Говьсүмбэр	48	0	0	0	0	0	3	0	51	5	56
7	Дархан-Уул	3	0	6	0	3	0	0	0	12	111	123
8	Дорноговь	32	0	318	173	0	174	0	0	697	649	1,346
9	Дорнод	56	11	34	101	8	0	0	0	210	133	343
10	Дундговь	95	0	99	57	50	55	1	0	357	30	387
11	Завхан	108	122	213	30	0	65	18	0	556	362	918
12	Орхон	0	0	9	0	2	1	0	0	12		12
13	Өвөрхангай	96	6	36	51	0	5	0	62	256	486	742
14	Өмнөговь	110	11	1	8	16	23	0	0	169	11	180
15	Сүхбаатар	190	0	74	44	0	0	1	26	335	128	463
16	Сэлэнгэ	38	0	140	13	0	2	28	0	221	185	406
17	Төв	4	0	31	201	0	131	3	1	371	1,424	1,795
18	Увс	356	180	668	105	453	386	15	0	2,163	975	3,138
19	Улаанбаатар	6	0	0	2	0	2	1	0	11	51	62
20	Ховд	76	80	134	97	26	0	0	0	413	1,173	1,586
21	Хөвсгөл	21	2	24	0	3	92	9	0	151	54	205
22	Хэнтий	111	306	130	71	0	53	65	84	820	82	902
	Нийт	2,326	1,207	3,821	1,626	561	1,222	292	186	11,241	7,497	18,738

2016 оны борлуулалтаар нийт 1 тэрбум 774 сая төгрөгний борлуулалт хийсний 1.53 хувийг Ард даатгал, 16.05 хувийг Монгол даатгал, 25.27 хувийг Бодь даатгал, 8.34 хувийг Тэнгэр даатгал, 9.28 хувийг Практикал даатгал, 3.56 хувийг Монре даатгал, 7.54 хувийг МИГ даатгал, 0.92 хувийг Хаан даатгал компани, 9.16 хувийг Хаан банк, 18.26 хувийг Төрийн банк тус тус эзэлж байна. МИД-ын 2015 оны борлуулалтын орлогын хэмжээг оролцогч даатгалын компани тус бүрээр харуулбал:

Хүснэгт №6. Даатгалын компаниуд болон зуучлалын МИД-ын хураамжийн орлого (сая төгрөгөөр, 2016 он)

Аймгууд	Ард даатгал	Бодь даатгал	МИГ даатгал	Монгол даатгал	Монре даатгал	Практикал даатгал	Тэнгэр даатгал	Хаан даатгал	Хаан банкны зуучлал	Төрийн банкны зуучлал	МИД-ын нийт борлуулалт
Архангай	-	37.20	6.81	11.44	-	6.12	-	0.19	24.66	12.90	99.31
Баян-Өлгий	9.11	3.51	-	5.70	-	0.66	-	-	1.36	13.01	33.35
Баянхонгор	7.48	139.49	6.26	83.93	-	61.07	50.27	0.96	19.68	20.98	390.11
Булган	-	17.75	1.30	7.00	-	5.79	-	-	5.55	22.21	59.60
Говь-Алтай	0.68	12.22	9.39	8.62	-	2.42	14.83	-	5.66	4.34	58.16
Говьсүмбэр	0.17	-	-	7.66	-	-	-	-	-	0.25	8.08
Дархан-Уул	-	0.79	-	0.21	0.20	-	-	-	-	4.56	5.76
Дорноговь	-	37.00	21.28	4.47	-	18.14	-	-	19.65	28.97	129.51
Дорнод	-	3.59	-	12.90	1.49	10.63	2.02	-	4.75	5.10	40.48
Дундговь	0.10	16.55	6.91	15.22	6.39	4.68	-	-	0.56	2.16	52.57
Завхан	2.01	21.59	4.91	8.42	-	2.20	8.23	-	8.20	24.04	79.60
Орхон	-	1.20	0.22	-	0.23	-	-	-	-	-	1.65
Өвөрхангай	-	3.84	0.16	9.36	-	3.17	0.44	6.11	8.40	18.49	49.96
Өмнөговь	-	0.11	0.68	5.71	0.46	1.27	1.38	-	-	0.55	10.15
Сүхбаатар	0.24	19.26	-	33.94	-	9.52	-	5.27	0.90	8.63	77.77
Сэлэнгэ	1.09	13.37	0.16	2.09	-	0.69	-	-	7.73	3.75	28.87
Төв	0.14	3.34	11.52	0.49	-	11.59	-	0.03	7.23	47.19	81.54
Увс	1.02	74.87	47.90	40.49	52.52	6.36	16.84	-	30.58	64.34	334.93
Улаанбаатар	0.21	-	0.34	0.60	-	0.25	-	-	-	1.98	3.39
Ховд	-	14.63	-	5.85	1.91	9.48	6.49	-	13.45	29.19	81.01
Хөвсгөл	1.17	3.46	6.01	2.42	0.08	-	0.11	-	0.18	7.63	21.06
Хэнтий	3.80	24.72	10.08	18.23	-	10.64	47.96	3.79	4.13	3.85	127.21
Нийт	27.24	448.48	133.94	284.77	63.26	164.67	148.57	16.36	162.67	324.12	1,774.08

Өнгөрсөн оны борлуулалттай харьцуулахад даатгалд хамрагдсан малчин өрхийн тоо 45 хувь, хураамжийн орлого 26 хувиар өссөн үзүүлэлтэй байна. Дээрхи өсөлтөнд

Төрийн банк, Хаан банкны зуучлалын борлуулалт голчлон нөлөө үзүүлсэн харагдаж байна.

График №5. Борлуулалт хийсэн болон борлуулалт хийгээгүй даатгалын төлөөлөгчдийн тоо (даатгалын компаниар)

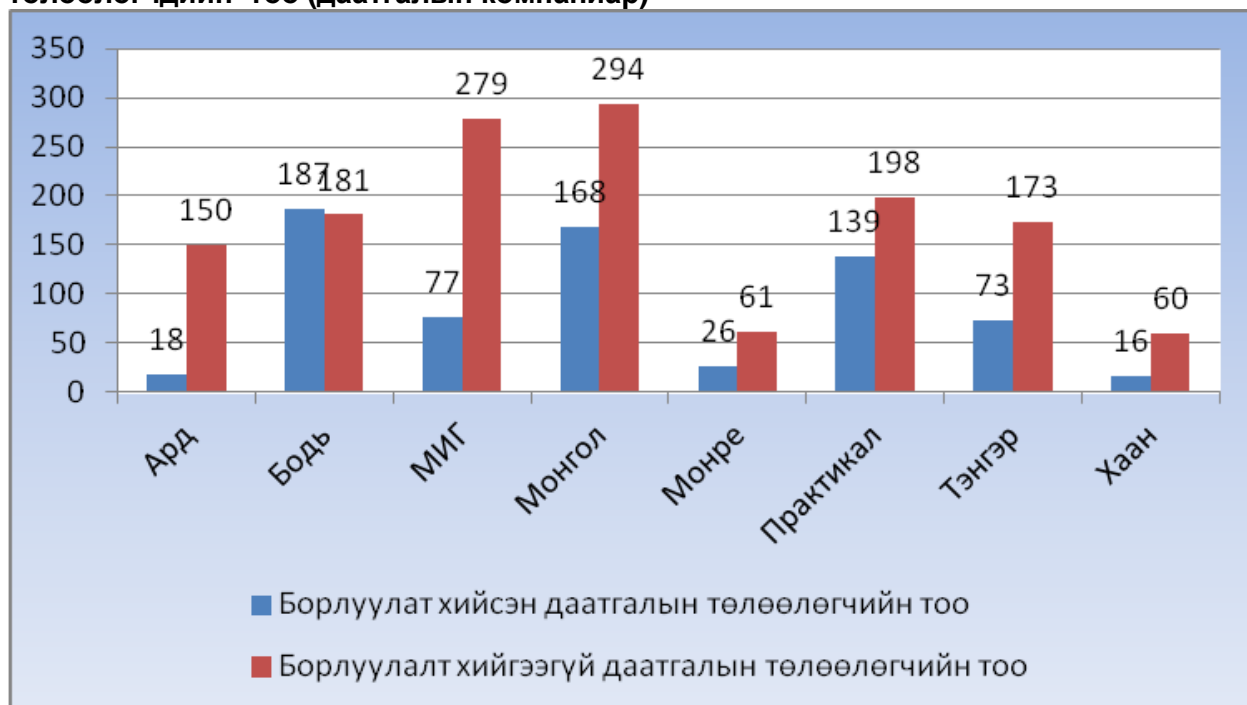
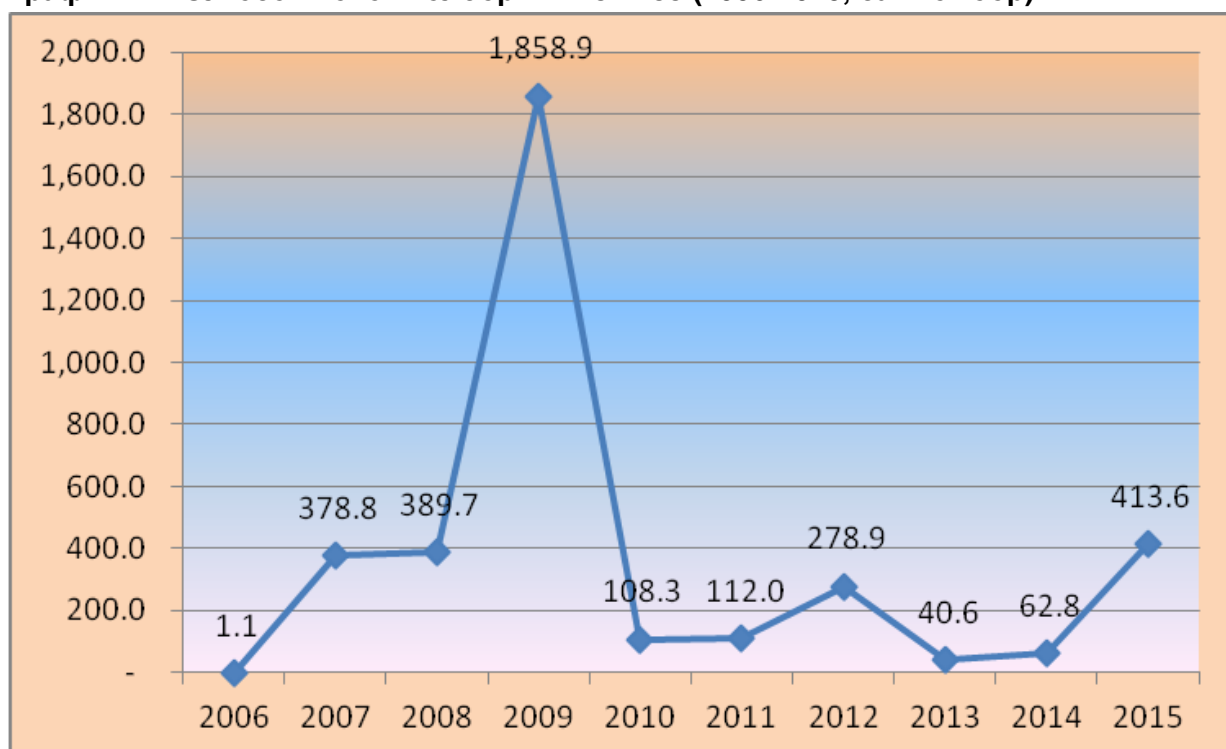


График №7. Олгосон нөхөн төлбөрийн хэмжээ (2006-2015, сая.төг-өөр)



3. Дүгнэлт

“Хөдөө аж ахуйн давхар даатгал” ХК-ийн хоёр дох жилийн борлуулалт **18,738 малчинтай** Малын индексжүүлсэн даатгал /МИД/-ын гэрээг байгуулж, **1 тэрбум 774 сая** төгрөгийн хураамж төвлөрүүлсэн байна. Даатгуулсан малчин өрх нь нийт малчин өрхийн 12.24%-ийг эзэлж байгаа бөгөөд өнгөрсөн оны даатгуулсан малчин өрхийн тооноос 8,421 өрхөөр, даатгалын хураамжын орлого 460 сая төгрөгөөр тус тус өссөн үзүүлэлттэй байна.

Даатгалд хамрагдсан малчин өрхийн нийт малчин өрхөд эзлэх хувь нь 12,24% бөгөөд энэ нь өнгөрсөн оноос 5,24%-аар өссөн үзүүлэлттэй байна.

2016 онд нийт 4,185,234 толгой мал МИД-д хамрагдсан нь манай улсын нийт 56 сая малын 7.47 хувийг эзэлж байна.

Дээрхи борлуулалтын өсөлтөнд оролцогч даатгалын компаниурын тоо нэмэгдсэн болон Төрийн банк, Хаан банкны зуучлалын борлуулт голчлон нөлөө үзүүлсэн байна.