



МАЛЫН ИНДЕКСЖҮҮЛСЭН
ДААТГАЛЫН ТӨСӨЛ



МАЛЫН ИНДЕКСЖҮҮЛСЭН ДААТГАЛЫН 2010 ОНЫ БОРЛУУЛАЛТЫН ТАЙЛАН

ТӨСӨЛ ХЭРЭГЖҮҮЛЭХ НЭГЖ

**УЛААНБААТАР ХОТ
2010 он**



Агуулга

I.	МИД-ын 2010 оны борлуулалтын улиралд хийж гүйцэтгэсэн ажлуудын жагсаалт.....	2
II.	МИД-ын 2010 оны борлуулалт.....	4
	• Баянхонгор, Увс, Хэнтий, Сүхбаатар аймгуудын борлуулалтын үр дүн.....	7
	• 2010 онд МИД төсөлд шинээр хамрагдсан Булган, Дархан-Уул, Сэлэнгэ, Говь-Алтай, Завхан аймгуудын борлуулалтын үр дүн.....	11
III.	Даатгалын компани.....	14
IV.	МЭД-ын хураамжийн зээл.....	16
	Дүгнэлт.....	18



I. МИД-ын 2010 оны борлуулалтын улиралд хийж гүйцэтгэсэн ажлуудын жагсаалт

Монгол Улсын Засгийн газар, Олон улсын хөгжлийн ассоциаци хооронд байгуулсан МИД-ын “Хөгжлийн зээлийн гэрээ”, “Төсөл хэрэгжүүлэх заавар”, ажлын төлөвлөгөөний дагуу МИД-ын 2010 оны борлуулалтын хүрээнд дараах ажлуудыг хийж гүйцэтгэсэн. Үүнд:

Хүснэгт №1. МИД-ын 2010 борлуулалтын улирлын үйл явц

Огноо	Үйл ажиллагаа
2009 оны 10-12-р сар	<ul style="list-style-type: none"> • МИД-ын 2010 оны борлуулалтын улиралд хийх өөрчлөлтүүдийг тодорхойлсон. • Булган, Сэлэнгэ, Дархан-Уул, Завхан, Говь-Алтай аймгуудыг МИД-д шинээр хамрагдуулахаар сонгосон. • Төсөлд шинээр хамрагдсан Булган, Сэлэнгэ, Дархан-Уул, Завхан, Говь-Алтай аймгуудын болон төсөл хэрэгжиж байсан хуучин 4 аймгийн МЭД-ын хураамжийн хувийг тодорхойлсон. • МИД төслийн програм хангамжийн 2010 оны хувилбарыг боловсруулж эхэлсэн. • МИД-ын 2010 оны борлуулалтын улиралд оролцох даатгалын компаниудыг сонгон шалгаруулж, Практикал Даатгал компани шинээр орсон. • Түшиг Даатгал компаний хувьд МИД-ын 2010 оны борлуулалтанд оролцохгүй болсоноо албан ёсоор мэдэгдсэн бөгөөд Бодь Даатгал, Монгол Даатгал, Прайм Даатгал компаниудыг үргэлжлүүлэн ажиллуулахаар болсон. • МИД-ын програм хангамжийн 2009 оны хувилбарыг хаан, 2009 оны борлуулалтын мэдээллийн санг битүүмжилсэн.
2010 оны 1-р сар	<ul style="list-style-type: none"> • МИД-ын зарчим, үйл ажиллагааны талаарх даатгалын компанийн сургагч багш, сумдын ажилтнууд, даатгалын төлөөлөгчид, орон нутгийн удирдлагуудад зориулсан гарын авлагыг шинэчлэн боловсруулсан. • Даатгалын компанийн сургагч багш нарт зориулсан сургалтыг зохион байгуулсан. • МИД-ын 2009 оны нөөцийн сангуудад хүү тооцох талаар ХААН Банктай гэрээ байгуулсан.
2-р сар	<ul style="list-style-type: none"> • 2009 онд МИД-д хамрагдсан малчдад зориулсан 2010 оны цаг тооны бичгийг бэлдэж хэвлэн уг малчдад тараасан. • МЭД-ын стандарт гэрээг шинэчлэн боловсруулсан. • МИД-ын 2010 оны борлуулалтын улиралд ашиглагдах даатгалын баталгааны маягт, гэрчилгээ, дардасын загварыг боловсруулан хэвлэсэн. • МИД-ын болон ердийн даатгалын төлөөлөгчид эрх олгох шалгалтыг ТХН, СЯ, СЗХ-ны төлөөлөлтэйгээр зохион байгуулж, 676 төлөөлөгчдөд МЭД-ыг борлуулах эрх олгосон. • Даатгалын компаниудад баталгаа, гэрчилгээ, дардасыг хүлээлгэн өгч борлуулалтын улирал эхлэх бэлтгэл ажлыг хангасан.
3-р сар	<ul style="list-style-type: none"> • Оролцогч даатгалын компаниудтай МИД-ын хамтын ажиллагааны гэрээнд гарын үсэг зурсан. • Зурагт хуудас, нугалбар, даатгагчдад зориулсан товхимол, сонин зэрэг хэвлэмэл сурталчилгааны материалуудад хэвлэж тараасан. • МИД-ын 2010 оны борлуулалтад оролцогч даатгалын компаниуд МИД-д оролцогчийн хураамжийг ТХН-ийн дансанд байршуулсан. • МИД-ын 2010 оны борлуулалтын улирал эхэлж, даатгалын төлөөлөгчид орон нутагт борлуулалтын үйл ажиллагаагаа эхэлсэн. • МИД-д хамрагдах хүсэлтэй малчдыг богино хугацаанд, түргэн шуурхай



	<p>хамрагдах боломжийг олгох, даатгалын төлөөлөгчдийн борлуулалтын зардлыг хэмнэх зорилгоор даатгалд хамрагдах хүсэлтэй малчдын санал хүсэлтийг 9100-0770 утсаар авч, ТХН-ийн аймгийн салбарууд, даатгалын төлөөлөгчдөд мэдэгдэж, борлуулалтыг эрчимжүүлсэн.</p> <ul style="list-style-type: none">• МИД-ын 2010 оны борлуулалтын улирлыг идэвхижүүлэх, борлуулалтын мэдээллийг чанаржуулах, борлуулалтын явцад ТХН-ийн зүгээс тавих хяналтыг нэмэгдүүлэх зорилгоор 2 долоо хоног тутамд борлуулалтын мэдээг явуулж байхыг ТХН-ийн аймгийн салбаруудад үүрэг болгож, борлуулалтын мэдээг оролцогч талуудад цаг тухай бүр бэлтгэн хүргэсэн.• МИД-ын програм хангамжийн 2010 оны хувилбар боловсруулагдсан.• Төсөл хэрэгжиж буй 9 аймгуудын сум тус бүрийн ХААН Банкны салбар нэгжид МИД-ын 2010 оны хураамжийн орлого төвлөрөх данс нээгдсэн.
4-р сар	<ul style="list-style-type: none">• Засгийн газрийн хэрэг эрхлэх газраас сумдын Засаг даргын орлогч болон Хүнс хөдөө аж ахуйн түшмэлийн ажил үүргийн хуваарьт МИД-ыг оруулах албан тоот гарсантай холбогдуулан төсөл хэрэгжиж байгаа 9 аймгийн нийт сумдын ЗДОрлогч болон ХХААТүшмэлүүдэд МИД-ын тухай сургалтыг зохион байгуулсан.• МИД-ын 2010 оны борлуулалтыг идэвхижүүлэх, борлуулалтын явцтай танилцах зорилгоор ТХН-ийн зүгээс аймгийн зохицуулагч нарыг сумдуудад ажиллуулсан.• ХААН банкны зүгээс олгож буй “МЭД-ын Хураамжийн зээлийн гэрээ”, түүний журам болон “Даатгагдсан малчдад хөнгөлөлт үзүүлэх хамтын ажиллагааны гэрээ”-ний нэмэлт өөрчлөлтөнд гарын үсэг зурсан.
5-р сар	<ul style="list-style-type: none">• МИД-ын борлуулалтыг бүртгэх програм хангамжийг төсөл хэрэгжиж буй аймгууд дахь даатгалын компани болон ТХН-д суурилуулж, програм хангамжийн сургалтыг зохион байгуулсан.• МИД-ын програм хангамжийн ерөнхий зарчим, зорилгын талаар танилцуулга сургалтыг Интерактив компанийн холбогдох мэргэжилтнүүдэд зохион байгуулсан.• МИД-ын 2010 борлуулалтыг эрчимжүүлэх зорилгоор ТХН-ийн аймгийн салбарын СССОНХариуцсан ажилтнууд малчин өрхүүдээр орон МИД-ын талаар сургалт, сурталчилгааг хийсэн.
6-р сар	<ul style="list-style-type: none">• Хагас жилийн мал тооллогыг түүвэр судалгааны аргаар зохион байгуулах болсонтой холбогдуулан түүвэр судалгааны аргын тухай сургалтыг ҮСХ-той хамтран зохион байгуулсан.• Хагас жилийн мал тооллого түүвэр судалгааны аргаар төсөл хэрэгжиж байгаа 9 аймагт явагдсан.
7-р сар	<ul style="list-style-type: none">• 2010 оны хагас жилийн мал тооллого, түүвэр судалгааны дүн мэдээг нэгтгэн боловсруулсан.• МИД-д 2009 онд даатгуулсан малчдад олгох нөхөн төлбөрийн тооцооллыг төслийн програм хангамж ашиглан хийсэн.• Төсөл хэрэгжиж буй аймгуудад ажиллан МИД-ын 2010 борлуулалтын улирлыг хаасан.• Орон нутаг дахь даатгалын компаниудын борлуулалтын мэдээллийн санг битүүмжлэн програм хангамжийг хаасан.• МИД-ын хураамжийн орлогыг татан төвлөрүүлж эхэлсэн.
8-р сар	<ul style="list-style-type: none">• МИД-ын 2009 оны үр дүнг тооцоолж, МДНТ-ийн дансыг хаан 2009 онд оролцсон даатгалын компаниудад хүүгийн орлогыг хуваарилсан.• 2009 онд МИД-д хамрагдсан малчдад нөхөн төлбөрийг шилжүүлэх ажил эхэлсэн.• Аймгуудын борлуулалтын мэдээллийн санг татсан.
9-10-р сар	<ul style="list-style-type: none">• Оролцогч даатгалын компаниудтай МИД-ын 2010 оны борлуулалтыг тулгах, МИД-д оролцогчийн хураамжийн бодит хэмжээг тодорхойлох ажил явагдаж байна.



II. МИД-ын 2010 оны борлуулалт

МИД-ын тавдахь борлуулалтын улирал 2010 оны 3-р сарын 15-нд Баянхонгор, Булган, Говь-Алтай, Дархан-Уул, Хэнтий, Завхан, Сүхбаатар, Сэлэнгэ, Увс аймгийн нийт 148 сумдад эхэлснээс хойш 2010 оны 7-р сарын 15 хүртэлх хугацаанд төсөлд оролцогч Бодь, Монгол, Прайм, Практикал даатгалын компаниуд нийт **6,977 малчинтай** МЭД-ын гэрээг байгуулж, **622,7 сая төгрөгийн** борлуулалт хийж, 416,1 сая төгрөгийг МДНТД-нд төвлөрүүлсэн байна. Энэ нь өнгөрсөн 2009 оны ҮДБ-ний борлуулалттай харьцуулахад борлуулалтын орлого 235.2 сая төгрөг буюу 129.9 хувиар, даатгуулагчдын тоо 2,688 малчин буюу 62,7 хувиар өссөн, ҮДБ болон ГХБ-ний нийт борлуулалттай харьцуулахад борлуулалтын орлого 224.2 сая төгрөгөөр, даатгуулагчдын тоо 1349 өссөн дүнтэй байна. МЭД-ын нийт хураамжийн орлого нь ДНБ-ний 0,02 хувийг эзэлж байна.

График №1. МЭД (ҮДБ)-д хамрагдсан малчин өрхийн тоо¹

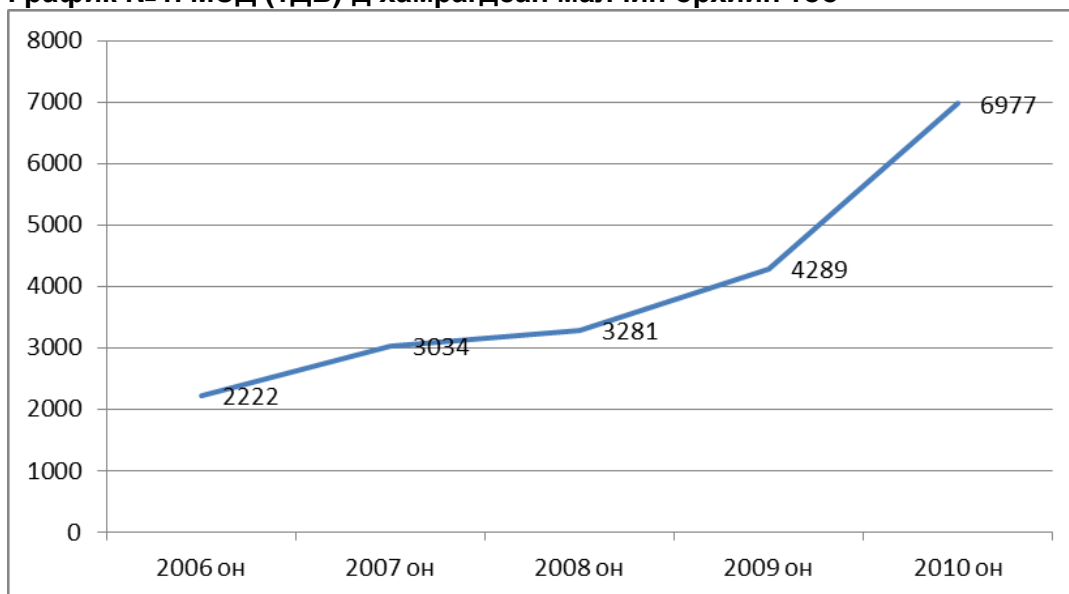
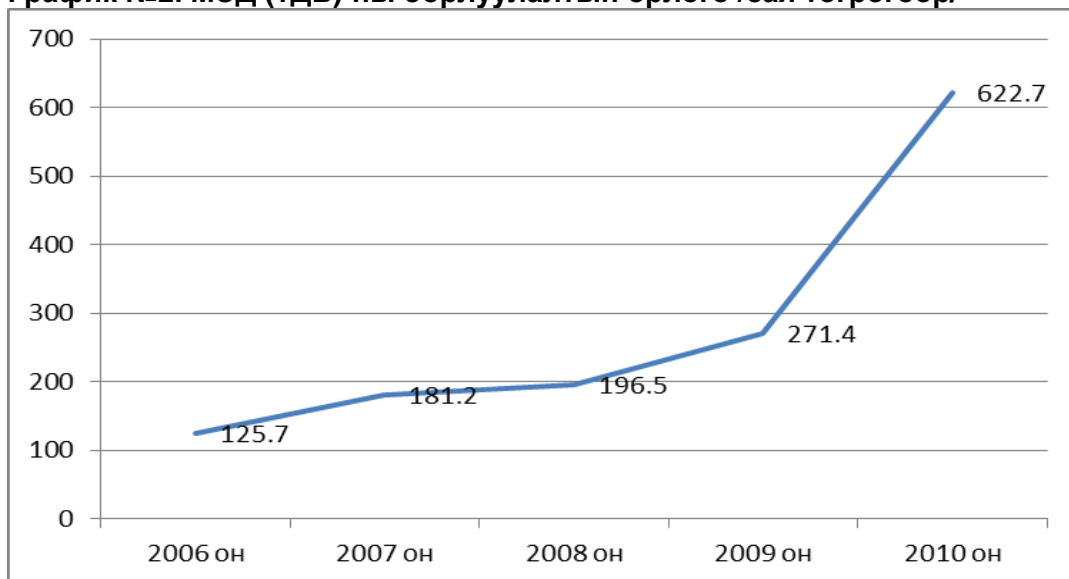


График №2. МЭД (ҮДБ)-ны борлуулалтын орлого /сая төгрөгөөр/²



Төсөл хэрэгжиж байгаа нийт 9 аймгийн борлуулалтын орлого, даатгуулагчдын тоо дараах байдалтай байна.

¹ 2006-2009 онд даатгалд хамрагдсан малчин өрхийн тоог авахдаа ҮДБ-нд хамрагдсан малчин өрхийн тоог авсан болно.

² Борлуулалтын орлогыг даатгуулсан малчнаас авсан хураамжаар тооцсон болно.

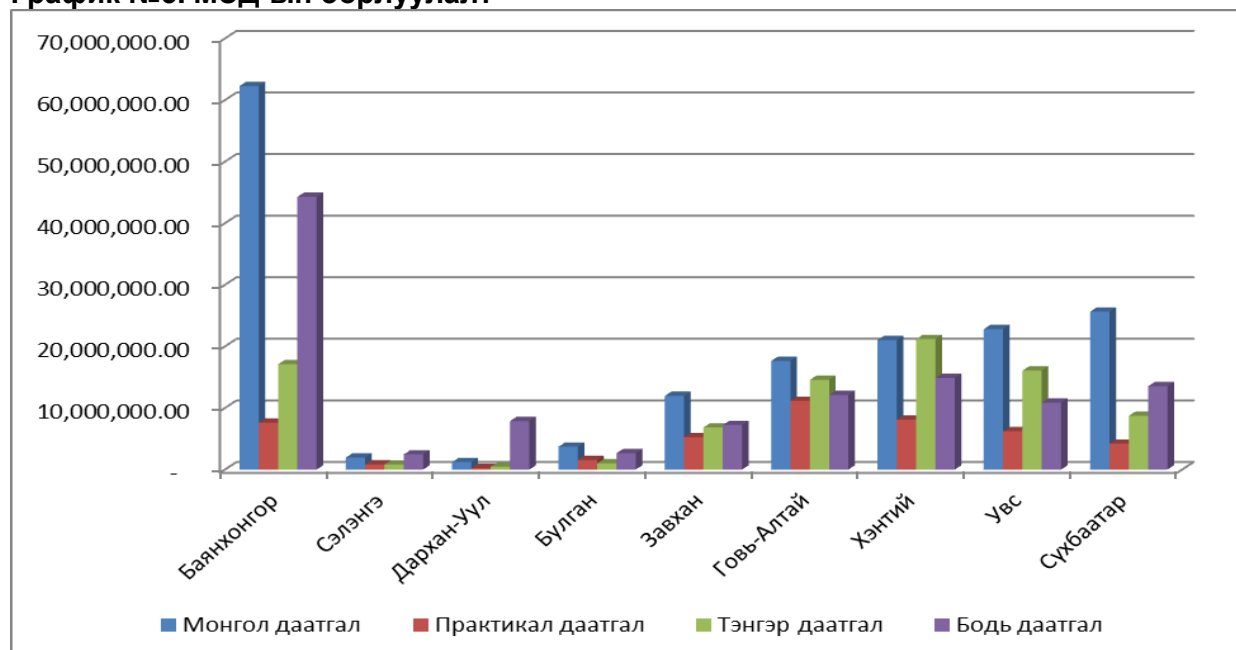


Хүснэгт №1. МЭД-ын борлуулалт

№	Аймаг	Монгол Даатгал		Практикал Даатгал		Прайм Даатгал		Бодь Даатгал		Бүгд	
		Малчин	Хураамж	Малчин	Хураамж	Малчин	Хураамж	Малчин	Хураамж	Малчин	Хураамж
1	Баянхонгор	844	62,275,210.80	155	7,604,394.69	224	17,108,287.74	660	44,288,603.00	1883	131,276,496.23
2	Сэлэнгэ	39	1,953,533.34	21	821,400.00	12	814,100.00	28	2,467,460.00	100	6,056,493.34
3	Дархан-Уул	14	1,212,583.33	6	262,500.00	11	462,880.00	81	7,892,810.00	112	9,830,773.33
4	Булган	25	3,716,287.16	17	1,533,349.60	13	1,008,998.00	20	2,667,002.70	75	8,925,637.46
5	Завхан	192	11,969,173.44	111	5,253,235.17	123	6,833,136.96	111	7,232,497.00	537	31,288,042.57
6	Говь-Алтай	273	17,641,820.10	206	11,154,720.00	290	14,568,422.24	176	12,097,305.00	945	55,462,267.34
7	Хэнтий	249	21,042,708.24	112	8,090,252.94	360	21,190,496.58	202	14,867,261.49	923	65,190,719.25
8	Увс	720	22,807,893.96	215	6,213,046.15	503	16,076,143.91	316	10,861,387.65	1754	55,958,471.67
9	Сүхбаатар	289	25,641,723.91	64	4,199,313.96	152	8,745,455.29	143	13,530,803.60	648	52,117,296.76
	Нийт	2645	168,260,934.28	907	45,132,212.51	1688	86,807,920.72	1737	115,905,130.44	6977	416,106,197.95

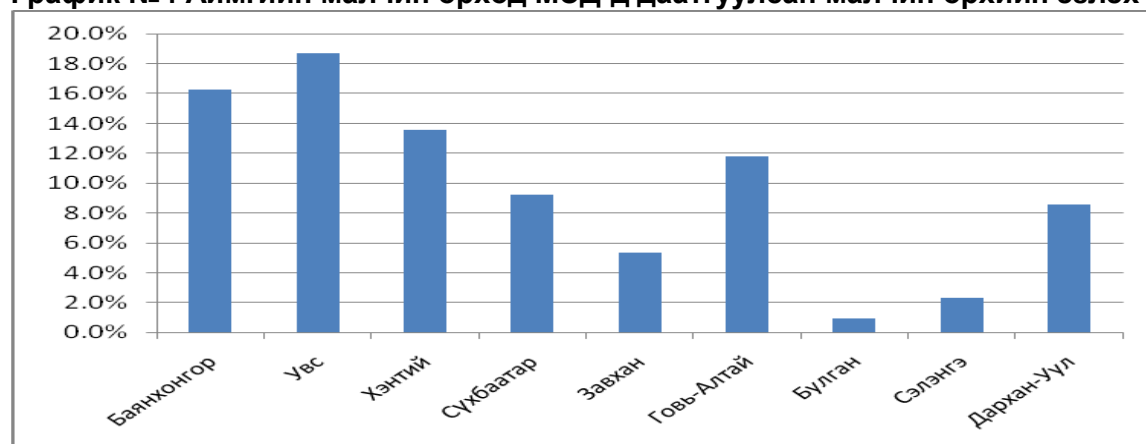
Нийт 9 аймгийн хэмжээнд 622,7 сая төгрөгийн борлуулалт хийсний 73 хувийг Баянхонгор, Увс, Хэнтий, Сүхбаатар аймгууд, 27 хувийг төсөлд 2010 оноос шинээр хамрагдсан Дархан-Уул, Сэлэнгэ, Булган, Завхан, Говь-Алтай аймгууд эзэлж байна.

График №3. МЭД-ын борлуулалт



2010 оны байдлаар төсөл хэрэгжиж буй 9 аймагт нийт 66,438 малчин өрх байгаагаас 6,977 өрх буюу 10.5 хувь нь МЭД-д хамрагджээ. Үүнээс хамгийн өндөр нь Увс аймаг нийт малчин өрхийнхөө 18,7 хувийг МЭД-д хамруулсан байна.

График №4 Аймгийн малчин өрхөд МЭД-д даатгуулсан малчин өрхийн эзлэх хувь





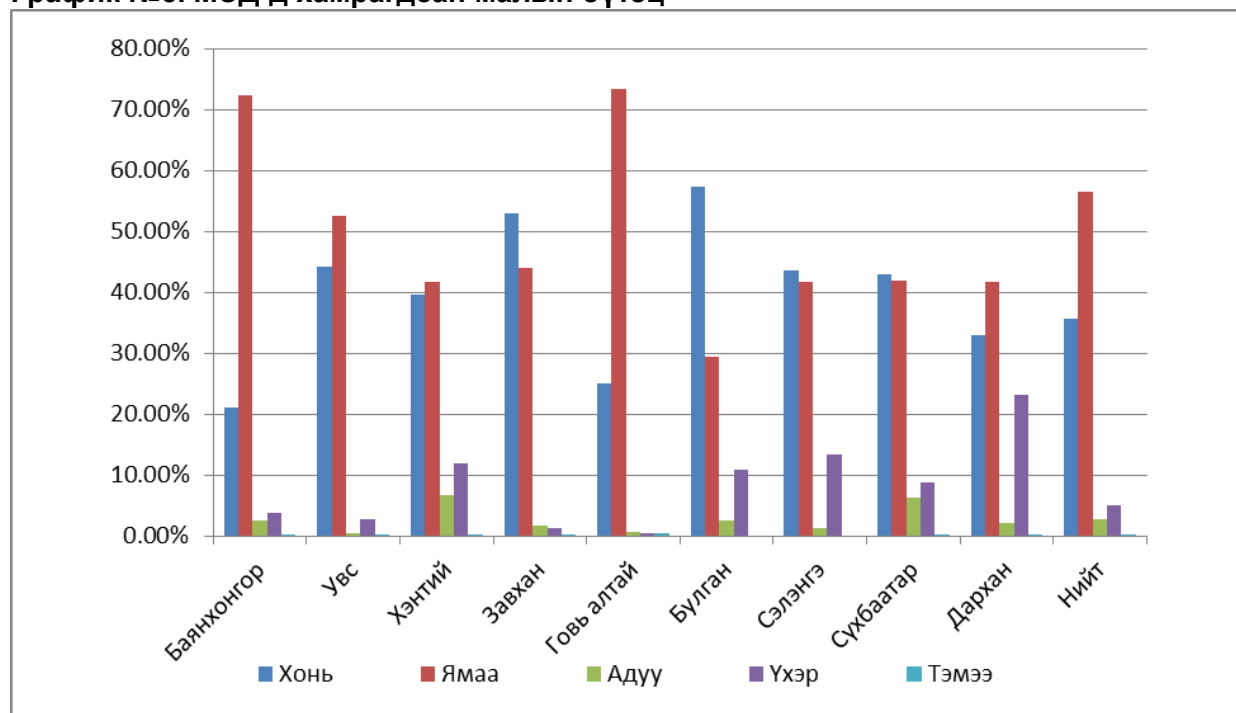
Түүнчлэн 9 аймгийн хувьд нийт 1,037,302 толгой мал МЭД-д хамрагдсан нь 9 аймгийн 18.57 сая малын 6 хувийг эзэлж байна.

Хүснэгт №2. МИД-д хамрагдсан малын тоо

№	Аймаг	МЭД-д хамрагдсан малын тоо					
		Хонь	Ямаа	Адуу	Үхэр	Тэмээ	Нийт
1	Баянхонгор	62,438	213,674	7,568	11,032	343	295,055
2	Увс	104,721	124,955	1,038	6,604	79	237,397
3	Хэнтий	58,023	61,081	9,653	17,338	16	146,111
4	Завхан	50,210	41,730	1,557	1,242	111	94,850
5	Говь алтай	28,087	82,135	717	507	606	112,052
6	Булган	7,269	3,738	308	1,372	-	12,687
7	Сэлэнгэ	5,147	4,916	142	1,587	-	11,792
8	Сүхбаатар	51,200	49,817	7,407	10,554	75	119,053
9	Дархан	2,733	3,471	169	1,929	3	8,305
	Нийт	369,828	585,517	28,559	52,165	1,233	1,037,302

2010 онд даатгалд хамрагдсан малын 35.65 хувийг хонин сүрэг, 56.45 хувийг ямаан сүрэг, 2.75 хувийг адуун сүрэг, 5.03 хувийг үхэр сүрэг, 0.12 хувийг тэмээн сүрэг эзэлж байна.

График №5. МЭД-д хамрагдсан малын бүтэц





Баянхонгор, Увс, Хэнтий, Сүхбаатар аймгуудын 2010 оны борлуулалтын үр дүн

Баянхонгор аймаг

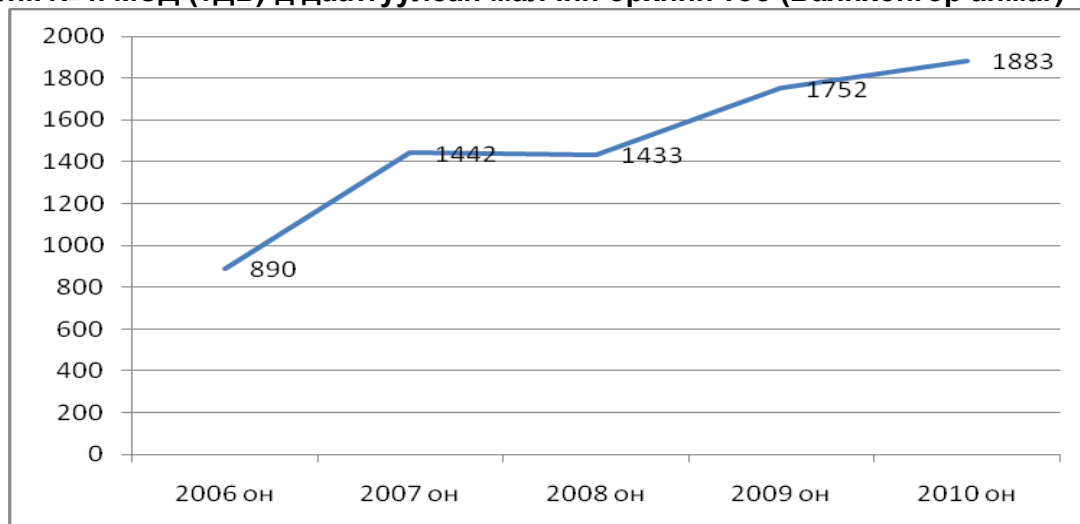
Баянхонгор аймгийн хувьд нийт 1883 малчин МЭД-д хамрагдсан нь төсөл хэрэгжиж буй аймгуудаас хамгийн өндөр үзүүлэлт бөгөөд тус аймгийн нийт малчин өрхийн 16.24 хувь, 2010 онд МЭД-д хамрагдсан нийт малчдын 27 хувь болж байна. Баянхонгор аймагт Бодь Даатгал, Монгол Даатгал, Практикал Даатгал, Прайм Даатгал компаниуд борлуулалтын үйл ажиллагаа эрхэлж нийт 196,9 сая төгрөгийн борлуулалт хийж, 131.2 сая төгрөгийг МДНТД-нд төвлөрүүлсэн нь МЭД-ын 2010 оны борлуулалтын орлогын хамгийн өндөр буюу 32 хувийг бүрдүүлж байна.

Хүснэгт №3. Даатгуулагчдын тоо ба МДНТД-нд хуримтлуулсан хураамжийн орлого (Баянхонгор аймаг)

№	Сум	Монгол даатгал		Практикал даатгал		Прайм даатгал		Бодь даатгал		Бүгд	
		малчин	хураамж	малчин	хураамж	малчин	хураамж	малчин	хураамж	малчин	хураамж
1	Галуут	31	1,362,226.50	14	599,090.00	22	578,160.00	126	5,627,733.00	193	8,167,209.50
2	Баян-Овоо	4	264,206.00	7	347,455.00	0		14	426,038.00	25	1,037,699.00
3	Эрдэнэцогт	41	3,823,425.50	0		0		28	1,359,159.00	69	5,182,584.50
4	Өлзийт	42	4,502,418.00	23	1,333,054.94	23	2,779,400.00	114	6,280,898.50	202	14,895,771.44
5	Жинст	25	1,181,020.00	26	1,076,434.00	2	17,500.00	14	520,142.50	67	2,795,096.50
6	Богд	70	3,705,337.00	7	179,820.00					77	3,885,157.00
7	Баянлиг	20	503,750.00	10	189,450.00			68	1,001,806.00	98	1,695,006.00
8	Баянговь	147	9,858,350.00	10	573,500.00	32	2,606,129.98	0		189	13,037,979.98
9	Шинэжинст	106	5,771,725.00	17	448,945.00	29	1,600,654.00	17	520,220.00	169	8,341,544.00
10	Баян-Өндөр	24	2,199,109.62			4	332,500.00	5	247,010.00	33	2,778,619.62
11	Баянцагаан	23	832,276.00	7	140,220.00	30	1,759,400.00			60	2,731,896.00
12	Баацагаан	18	524,710.00							18	524,710.00
13	Бөмбөгөр	49	2,701,418.75	0		5	133,151.25	34	1,004,000.00	88	3,838,570.00
14	Бууцагаан	56	4,924,773.00	5	454,900.00	7	931,000.00	21	2,790,270.00	89	9,100,943.00
15	Хүрээмарал	102	14,302,658.75	11	667,168.00	42	4,495,867.50	127	17,614,889.00	282	37,080,583.25
16	Баянбулаг	40	2,522,030.00	4	347,187.75	5	188,000.00			49	3,057,217.75
17	Гурванбулаг	3	171,990.00	6	566,670.00	9	890,370.00			18	1,629,030.00
18	Заг	20	1,769,841.69	8	680,500.00			80	5,493,685.00	108	7,944,026.69
19	Жаргалант	22	1,344,540.00			13	703,755.01	3	192,050.00	38	2,240,345.01
20	Баянхонгор	1	9,405.00			1	92,400.00	9	1,210,702.00	11	1,312,507.00
	Бүгд	844	62,275,210.81	155	7,604,394.69	224	17,108,287.74	660	44,288,603.00	1883	131,276,496.24

Өмнөх онтой харьцуулахад борлуулалтын орлого 31 хувь буюу 46,4 сая төгрөгөөр өссөн байна. Даатгуулагчдын тоо 7,5 хувь буюу 131 малчин өрхөөр өссөн байна.

График №4. МЭД (ҮДБ)-д даатгуулсан малчин өрхийн тоо (Баянхонгор аймаг)





Тус аймгийн хэмжээнд нийт 295,055 толгой малыг МЭД-д хамруулсан нь Баянхонгор аймгийн нийт малтай харьцуулахад 11 хувийг эзэлж байна.

Баянхонгор аймагт нийт 84 төлөөлөгч буюу Бодь Даатгал компанийн 16, Монгол Даатгал компанийн 30, Прайм Даатгал компанийн 16, Практикал Даатгал компанийн 22 төлөөлөгч МЭД-ыг борлуулах эрх авч, борлуулалт хийсэн байна.

Увс аймаг

Увс аймгийн хувьд нийт 1754 малчин МИД-д хамрагдсан нь аймгийн нийт малчдын 18,7 хувь 2010 онд МИД-д хамрагдсан нийт малчдын 25 хувийг эзэлж байна. Борлуулалтын орлого 83,8 сая төгрөг болсон нь нийт борлуулалтын 13,5 хувийг бүрдүүлж байна. Нийт 55,9 сая төгрөгийг МДНТД-нд төвлөрүүлсэн байна.

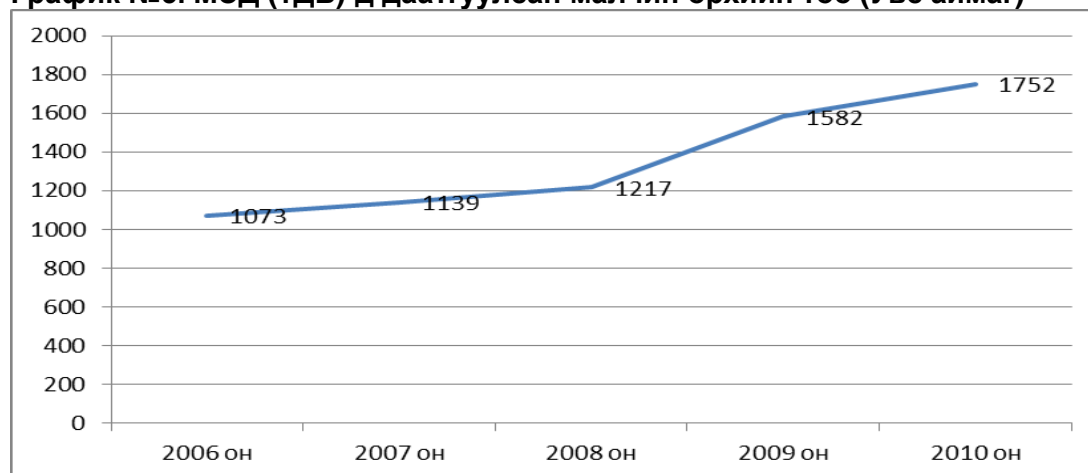
Хүснэгт №4. Даатгуулагчдын тоо ба МДНТД-нд хуримтлуулсан хураамжийн орлого (Увс аймаг)

№	Сум	Монгол даатгал		Практикал даатгал		Прайм даатгал		Бодь даатгал		Бүгд	
		малчин	хураамж	малчин	хураамж	малчин	хураамж	малчин	хураамж	малчин	хураамж
1	Улаангом	17	583,770.00	1	20,000.17	7	138,648.50			25	742,418.67
2	Баруунтуруун	55	1,209,811.00	17	186,126.00	25	554,442.50	18	480,310.00	115	2,430,689.50
3	Бөхмөрөн					120	2,254,380.00	27	666,880.00	147	2,921,260.00
4	Давст	39	638,500.00	7	81,000.00	14	418,950.00	7	146,900.00	67	1,285,350.00
5	Завхан	30	1,138,200.00							30	1,138,200.00
6	Зүүнговь	15	489,789.00	10	170,530.00	37	818,127.00			62	1,478,446.00
7	Зүүнхангай	14	628,080.00	20	626,450.00			10	216,966.66	44	1,471,496.66
8	Малчин	19	423,850.04	11	143,310.00			30	785,100.00	60	1,352,260.04
9	Наранбулаг	10	683,545.00	3	153,160.00	101	5,344,618.58	2	72,700.00	116	6,254,023.58
10	Өлгий	32	907,546.07					17	1,080,908.99	49	1,988,455.06
11	Өмнөговь	73	1,750,020.00	16	365,332.00	34	1,382,204.01	38	1,057,780.00	161	4,555,336.01
12	Өндөрхангай	250	10,459,792.35	100	3,716,228.00	35	1,358,900.00	29	830,340.00	414	16,365,260.35
13	Сагил	17	343,911.20			21	462,090.00			38	806,001.20
14	Тариалан	59	1,744,834.00	3	38,740.00	18	518,143.33	63	2,653,270.00	143	4,954,987.33
15	Түргэн	9	313,885.31			42	1,312,100.00	11	219,880.00	62	1,845,865.31
16	Тэс	41	290,928.00							41	290,928.00
17	Ховд	11	238,650.00	21	630,769.98	25	774,230.00	34	1,818,840.00	91	3,462,489.98
18	Хяргас	12	429,480.00							12	429,480.00
19	Цагаанхайрхан	17	533,302.00	6	81,400.00	24	739,310.00	30	831,512.00	77	2,185,524.00
		720	22,807,893.97	215	6,213,046.15	503	16,076,143.92	316	10,861,387.65	1754	55,958,471.69

Увс аймгийн хэмжээнд нийт 237,397 толгой малыг МЭД-д хамруулсан нь Увс аймгийн нийт малтай харьцуулахад 10 хувийг эзэлж байна.

Тус аймгийн хувьд борлуулалтын орлого өмнөх жилийнхээс 33 сая төгрөг буюу 65 хувиар өссөн байна.

График №5. МЭД (ҮДБ)-д даатгуулсан малчин өрхийн тоо (Увс аймаг)





Увс аймагт нийт 77 төлөөлөгч буюу Бодь Даатгал компанийн 16, Монгол Даатгал компанийн 24, Прайм Даатгал компанийн 18, Практикал Даатгал компанийн 19 төлөөлөгч МИД-ийг борлуулах эрх авсан байна.

Хэнтий аймаг

Хэнтий аймгийн хувьд нийт 923 малчин МИД-д хамрагдсан бөгөөд аймгийн нийт малчдын 13.5 хувь, 2010 онд МИД-д хамрагдсан малчдын 13 хувийг эзэлж байна. Хэнтий аймагт Бодь Даатгал, Монгол Даатгал, Практикал Даатгал, Прайм Даатгал компаниуд борлуулалтын үйл ажиллагаа эрхэлж нийт 97 сая төгрөгийн борлуулалт хийж, 65 сая төгрөгийг МДНТД-нд төвлөрүүлсэн нь МЭД-ын 2010 оны борлуулалтын орлогын 15,6 хувийг бүрдүүлж байна.

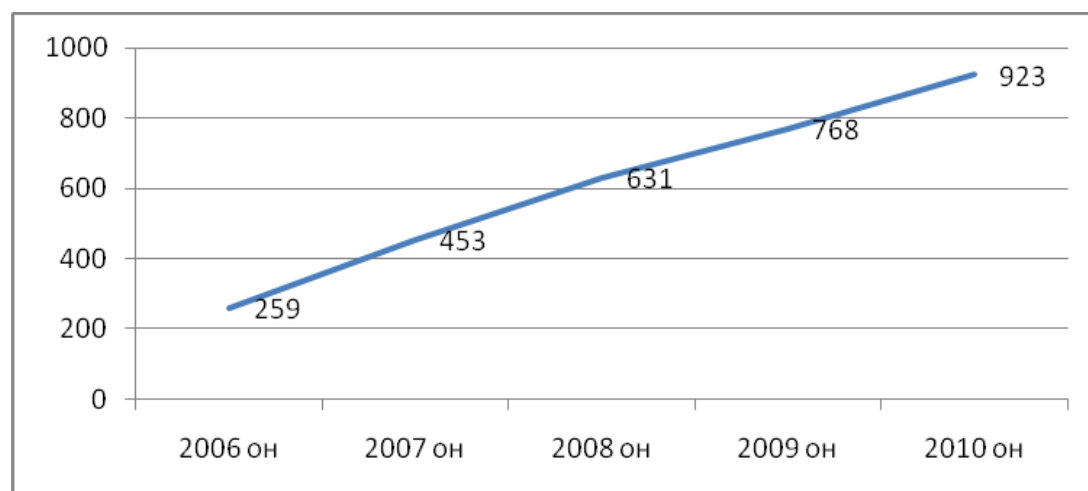
Хүснэгт №5. Даатгуулагчдын тоо ба МДНТД-нд хуримтлуулсан хураамжийн орлого (Хэнтий аймаг)

№	Монгол даатгал		Практикал даатгал		Прайм даатгал		Бодь даатгал		Бүгд		
	малчин	хураамж	малчин	хураамж	малчин	хураамж	малчин	хураамж	малчин	хураамж	
1	Батноров	62	7,038,270.00	15	1,171,030.00	73	6,425,605.00			150	14,634,905.00
2	Батширээт	19	140,753.94	9	172,000.00			15	405412.5	43	718,166.44
3	Баян-Адрага	13	1,386,450.00	8	690,000.00	5	250,320.00	21	1392570	47	3,719,340.00
4	Баян-Овоо	48	3,169,695.00			42	4,041,866.67	47	4,767,255.00	137	11,978,816.67
5	Баянмөнх					6	503,599.99	2	39,000.00	8	542,599.99
6	Баянхутаг	18	3,260,800.00	10	888,500.00	9	619,490.52	13	1,117,900.00	50	5,886,690.52
7	Биндэр			2	330,599.90			6	1,035,855.00	8	1,366,454.90
8	Галшар	7	946,950.00	5	278,170.00	11	434,600.02	25	1,902,989.68	48	3,562,709.70
9	Дадал			1	33,550.00			7	32,300.11	8	65,850.11
10	Дархан	10	679,875.00	4	202,500.00	14	161000	1	83,250.00	29	1,126,625.00
11	Дэлгэрхаан	27	1319220	3	125,000.00	50	2,838,936.55	20	976,545.00	100	5,259,701.55
12	Жаргалтхаан	27	1814587.3	13	1,734,953.00	25	2,353,740.00	15	1,087,719.21	80	6,990,999.51
13	Мөрөн			5	564,600.00	4	102,000.00	12	866,015.99	21	1,532,615.99
14	Норовлин	11	450842	2	17,000.00	3	86,500.00			16	554,342.00
15	Хэрлэн	6	720,265.00	4	178,550.00	68	2,125,951.23	4	269,049.00	82	3,293,815.23
16	Өмнөдэлгэр			18	1,012,900.04	50	1,246,886.60			68	2,259,786.64
17	Цэнхэрмандал	1	115000	13	690,900.00			14	891,400.00	28	1,697,300.00
	Нийт	249	21,042,708.24	112	8,090,252.94	360	21,190,496.58	202	14,867,261.49	923	65,190,719.25

Тус аймгийн хэмжээнд 146,111 толгой мал МЭД-д хамрагдсан нь Хэнтий аймгийн нийт малын 6.5 хувийг эзэлж байна.

Даатгуулагчдын тоо 155 малчин буюу 20,2 хувиар өссөн ба нэг малчны МЭД-д төлсөн даатгалын хураамжийн дундаж нь 31 мянган төгрөг буюу 82 хувиар өссөн байна.

График №6. МЭД (ҮДБ)-д даатгуулсан малчин өрхийн тоо (Хэнтий аймаг)





Хэнтий аймагт нийт 70 төлөөлөгч буюу Бодь Даатгал компанийн 17, Монгол Даатгал компанийн 12, Прайм Даатгал компанийн 18, Практикал Даатгал компанийн 23 төлөөлөгч МИД-ийг борлуулах эрх авсан байна.

Сүхбаатар аймаг

МИД-ийн 2010 оны борлуулалтын улиралд Сүхбаатар аймгийн хувьд нийт 648 малчин МЭД-д хамрагдсан нь аймгийн нийт малчдын 9.2 хувийг эзэлж байна. Борлуулалтын орлого болох 78,2 сая төгрөгийг төсөлд оролцогч 4 даатгалын компани хийж, энэ нь МИД-ын 2010 оны борлуулалтын орлогын 12.5 хувь болж байна. Нийт 52,1 сая төгрөгийг МДНТД-нд төвлөрүүлсэн байна.

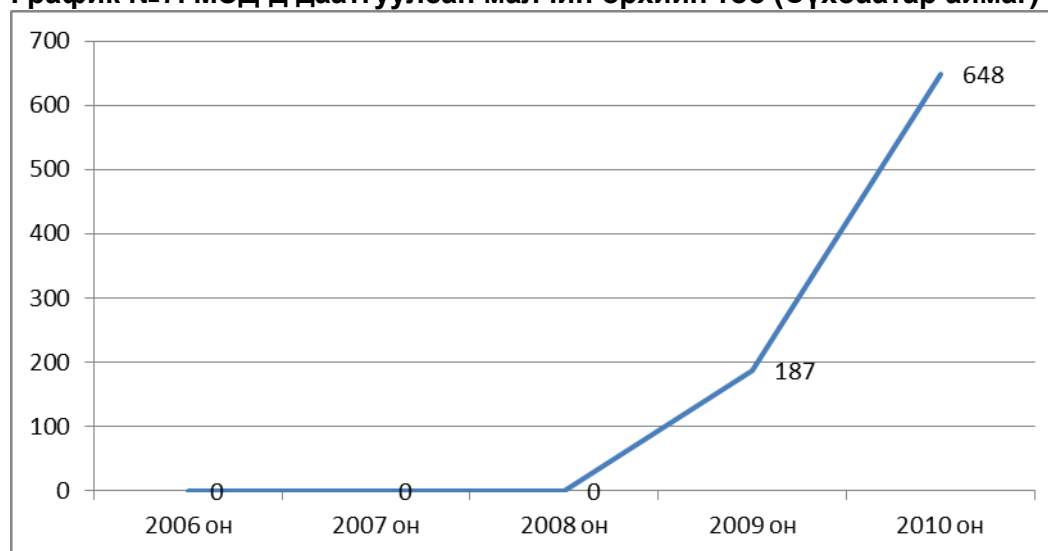
Сүхбаатар аймгийн хэмжээнд нийт 119,053 толгой малыг МЭД-д хамруулсан. Сүхбаатар аймгийн нийт малтай харьцуулахад МЭД-д даатгуулсан мал 6,7 хувийг эзэлж байна.

Хүснэгт №6. Даатгуулагчдын тоо ба МДНТД-нд хуримтлуулсан хураамжийн орлого (Сүхбаатар аймаг)

№	СҮМ	Монгол даатгал		Практикал даатгал		Прайм даатгал		Бодь даатгал		Бүгд	
		малчин	хураамж	малчин	хураамж	малчин	хураамж	малчин	хураамж	малчин	хураамж
1	Асгат	16	1,022,481.00	4	442,804.00	6	136,700.00	10	704,550.00	36	2,306,535.00
2	Баяндэлгэр	8	607,833.30	6	224,300.00	18	1,728,900.00	17	2,422,000.00	49	4,983,033.30
3	Баруун-Урт	3	213,950.00	6	215,350.00	2	63,000.00	7	1,592,018.00	18	2,084,318.00
4	Дарьганга	18	705,658.74	1	97,125.00	12	400,042.00	2	544,916.68	33	1,747,742.42
5	Мөнххаан	17	1,532,300.00	1	11,500.00	29	1,282,215.00	12	1,213,770.00	59	4,039,785.00
6	Наран	14	1,968,034.00			5	736,340.00	16	898,066.88	35	3,602,440.88
7	Онгон	25	2,000,490.00	1	42,120.00			2	466,500.03	28	2,509,110.03
8	Сүхбаатар	14	803,767.50	4	323,655.00	10	770,100.00	1	13,500.00	29	1,911,022.50
9	Түвшинширээ	55	8,502,714.00	16	1,159,900.00			2	74,800.00	73	9,737,414.00
10	Түмэнцогт	40	1,936,388.00	4	278,240.00	17	328,053.37	55	2,670,092.00	116	5,212,773.37
11	Уулбаян	27	2,163,033.35	13	743,820.00	1	16,000.00	8	1,275,840.00	49	4,198,693.35
12	Халзан	35	2,820,384.02	7	527,499.96	12	464,490.00			54	3,812,373.98
13	Эрдэнэцагаан	17	1,364,690.00	1	133,000.00	40	2,819,614.93	11	1,654,750.00	69	5,972,054.93
	Нийт	289	25,641,723.91	64	4,199,313.96	152	8,745,455.30	143	13,530,803.59	648	52,117,296.76

Өмнөх онтой харьцуулахад борлуулалтын орлого (ҮДБ-ний борлуулалт) 3 дахин буюу 52,7 сая төгрөгөөр өссөн байгаа нь бусад аймгуудаас хамгийн өндөр өсөлт болж байна. Даатгуулагчдын тоо 3,5 дахин буюу 462 малчин өрхөөр өссөн байна.

График №7. МЭД-д даатгуулсан малчин өрхийн тоо (Сүхбаатар аймаг)



Сүхбаатар аймагт нийт 77 төлөөлөгч буюу Бодь Даатгал компанийн 17, Монгол Даатгал компанийн 28, Прайм Даатгал компанийн 14, Практикал Даатгал компанийн 18 төлөөлөгч МЭД-ыг борлуулах эрх авсан байна.



Төсөлд хамрагдаж байсан хуучин 4 аймгийн хувьд 304 сая төгрөгний борлуулалт хийж 2010 оны нийт борлуулалтын 73 хувийг эзэлж байна. Энэ нь 2009 борлуулалттай харьцуулахад 111 сая төгрөгөөр өссөн үзүүлэлт байна.

2010 онд МИД төсөлд шинээр хамрагдсан Булган, Дархан-Уул, Сэлэнгэ, Говь-Алтай, Завхан аймгуудын борлуулалтын үр дүн

Булган аймаг

Булган аймгийн хувьд нийт 75 малчин МЭД-д хамрагдсан нь төсөл хэрэгжиж буй аймгуудаас хамгийн муу үзүүлэлт бөгөөд тус аймгийн нийт малчин өрхийн 1 хувь, 2010 онд МЭД-д хамрагдсан нийт малчдын 1.1 хувь болж байна. Төсөлд оролцогч 4 даатгалын компани нийт 12,8 сая төгрөгийн борлуулалт хийгдсэн нь МИД-ын 2010 оны борлуулалтын орлогын 2,1 хувийг бүрдүүлж байна. Нийт малчдаас авсан хураамжийн орлогын 8,9 сая төгрөгийн хураамжийг МДНТД-нд хуримтлуулсан байна.

Хүснэгт №8. Даатгуулагчдын тоо ба МДНТД-нд хуримтлуулсан хураамжийн орлого (Булган аймаг)

№	Сум	Монгол даатгал		Практикал даатгал		Прайм даатгал		Бодь даатгал		Бүгд	
		малчин	хураамж	малчин	хураамж	малчин	хураамж	малчин	хураамж	малчин	хураамж
1	Баяннуур	1	132,450.00	2	160,800.00					3	293,250.00
2	Бугат							2	239,700.00	2	239,700.00
3	Дашинчилэн	7	1,105,873.96	1	19,200.00	1	102,750.00	1	26,000.00	10	1,253,823.96
4	Могод	8	1,499,130.00	1	76,000.00			3	576,100.10	12	2,151,230.10
5	Орхон							2	920,000.00	2	920,000.00
6	Рашаант			3	528,420.00					3	528,420.00
7	Хангал					5	411,120.00			5	411,120.00
8	Хишиг-Өндөр	1	205,200.00	6	463,889.60	3	197,404.00			10	866,493.60
9	Гурванбулаг	3	546,000.00							3	546,000.00
10	Баян-Агт			1	42,000.00	4	297,724.00	7	488,007.00	12	827,731.00
11	Сайхан			1	84,000.00			5	417,195.60	6	501,195.60
12	Сэлэнгэ			1	121,440.00					1	121,440.00
13	Булган	5	227,633.20	1	37,600.00					6	265,233.20
	Бүгд	25	3,716,287.16	17	1,533,349.60	13	1,008,998.00	20	2,667,002.70	75	8,925,637.46

Тус аймгийн хэмжээнд нийт 12,687 толгой малыг МЭД-д хамруулсан нь Булган аймгийн нийт малтай харьцуулахад 0.5 хувийг эзэлж байна.

Булган аймагт нийт 68 төлөөлөгч буюу Бодь Даатгал компанийн 20, Монгол Даатгал компанийн 19, Прайм Даатгал компанийн 13, Практикал Даатгал компанийн 16 төлөөлөгч МЭД-ыг борлуулах эрх авсан байна.

Дархан-Уул аймаг

Дархан-Уул аймгийн хувьд нийт 112 малчин МИД-д хамрагдсан нь аймгийн нийт малчдын 8.5 хувь 2010 онд МИД-д хамрагдсан нийт малчдын 1.6 хувийг эзэлж байна. Дархан-Уул аймагт 4 даатгалын компани борлуулалтын үйл ажиллагаа эрхэлж нийт 14,7 сая төгрөгийн борлуулалт хийж, 9,2 сая төгрөгийг МДНТД-нд төвлөрүүлсэн нь 2010 оны борлуулалтын орлогын 2,4 хувийг бүрдүүлж байна.

Хүснэгт №9. Даатгуулагчдын тоо ба МДНТД-нд хуримтлуулсан хураамжийн орлого (Дархан-Уул аймаг)

№	Сум	Бодь даатгал		Монгол даатгал		Прайм даатгал		Практикал даатгал		Нийт дүн	
		Малчин	Хураамж	Малчин	Хураамж	Малчин	Хураамж	Малчин	Хураамж	Малчин	Хураамж
1	Дархан	52	4,848,660.00	3	374,500.00	0	-	0	-	55	5,223,160.00
2	Орхон	10	2,046,350.00	4	219,750.00	0	-	0	-	14	2,266,100.00
3	Хонгор	7	309,500.00	0	-	3	159,740.00	6	262,500.00	16	731,740.00
4	Шарын гол	12	688,300.00	7	618,333.33	8	303,140.00	0	-	27	1,609,773.33
	Нийт	81	7,892,810.00	14	1,212,583.33	11	462,880.00	6	262,500.00	112	9,830,773.33



Дархан-Уул аймгийн хэмжээнд нийт 8,305 толгой малыг МЭД-д хамруулсан нь уг аймгийн нийт малтай харьцуулахад 2.3 хувийг эзэлж байна.

Дархан-Уул аймагт нийт 33 төлөөлөгч буюу Бодь Даатгал компанийн 8, Монгол Даатгал компанийн 12, Прайм Даатгал компанийн 8, Практикал Даатгал компанийн 5 төлөөлөгч МИД-ийг борлуулах эрх авсан байна.

Сэлэнгэ аймаг

Сэлэнгэ аймгийн хувьд нийт 100 малчин МИД-д хамрагдсан бөгөөд аймгийн нийт малчдын 2.3 хувь, 2010 онд МЭД-д хамрагдсан малчдын 1.4 хувийг эзэлж байна. Борлуулалтын орлого 9 сая төгрөг болсон нь 2010 оны борлуулалтын 1.5 хувийг бүрдүүлж байна.

Хүснэгт №10. Даатгуулагчдын тоо ба МДНТД-нд хуримтлуулсан хураамжийн орлого (Сэлэнгэ аймаг)

№	Сум	Бодь даатгал		Монгол даатгал		Прайм даатгал		Практикал даатгал		Нийт дүн	
		Малчин	Хураамж	Малчин	Хураамж	Малчин	Хураамж	Малчин	Хураамж	Малчин	Хураамж
1	Алтанбулаг	2	115,900.00	9	518,200.00	0	-	0	-	11	634,100.00
2	Баянгол	6	277,000.00	2	150,000.00	0	-	0	-	8	427,000.00
3	Ерөө	0	-	0	-	4	136,600.00	0	-	4	136,600.00
4	Жавхлант	1	23,250.00	0	-	0	-	0	-	1	23,250.00
5	Зүүнбүрэн	2	148,520.00	8	255,600.00	8	677,500.00	0	-	18	1,081,620.00
6	Мандал	1	48,250.00	0	-	0	-	9	201,000.00	10	249,250.00
7	Орхон	0	-	0	-	0	-	1	6,000.00	1	6,000.00
8	Орхонтуул	0	-	7	188,300.00	0	-	0	-	7	188,300.00
9	Сант	1	672,000.00	0	-	0	-	0	-	1	672,000.00
10	Сүхбаатар	0	-	2	75,800.00	0	-	0	-	2	75,800.00
11	Хүдэр	2	74,720.00	0	-	0	-	4	195,380.00	6	270,100.00
12	Хушаат	11	1,054,100.00	3	147,750.00	0	-	4	359,020.00	18	1,560,870.00
13	Цагааннуур	0	-	8	617,883.34	0	-	0	-	8	617,883.34
14	Шаамар	2	53,720.00	0	-	0	-	3	60,000.00	5	113,720.00
	Нийт	28	2,467,460.00	39	1,953,533.34	12	814,100.00	21	821,400.00	100	6,056,493.34

Тус аймгийн хэмжээнд 11,792 толгой мал МЭД-д хамрагдсан нь Сэлэнгэ аймгийн нийт малын 0.7 хувийг эзэлж байна.

Сэлэнгэ аймагт нийт 64 төлөөлөгч буюу Бодь Даатгал компанийн 20, Монгол Даатгал компанийн 14, Прайм Даатгал компанийн 11, Практикал Даатгал компанийн 19 төлөөлөгч МИД-ийг борлуулах эрх авсан байна.

Говь-Алтай аймаг

МИД-ийн 2010 оны борлуулалтын улиралд Говь-Алтай аймгийн хувьд нийт 945 малчин МЭД-д хамрагдсан нь шинэ 5 аймгийн хамгийн өндөр нь буюу аймгийн нийт малчдын 13.6 хувийг эзэлж байна. Малчдаас нийт 83,2 сая төгрөгийг төсөлд оролцогч 4 даатгалын компани хийж, энэ нь 2010 оны борлуулалтын орлогын 13.4 хувь болж байна. Нийт 55,5 сая төгрөгийг МДНТД-нд хуримтлуулсан байна.

Хүснэгт №11. Даатгуулагчдын тоо ба МДНТД-нд хуримтлуулсан хураамжийн орлого (Говь-Алтай аймаг)

№	Даяатгалын компани	Монгол даатгал		Практикал даатгал		Прайм даатгал		Бодь даатгал		Бүгд	
		малчин	хураамж	малчин	хураамж	малчин	хураамж	малчин	хураамж	малчин	хураамж
1	Алтай	3	180,450.00	10	570,300.00	10	613,310.00	11	731,620.00	34	2,095,680.00
2	Баянуул	10	290,500.00	12	1,275,395.00	23	893,365.00	15	944,550.00	60	3,403,810.00
3	Бугат	40	1,489,750.00	1	39,200.00	3	169,600.00	38	2,204,250.00	82	3,902,800.00
4	Бигэр	6	262,200.00	11	313,450.00	11	197,025.00			28	772,675.00
5	Дарив	2	95,700.00	1	69,600.00	12	629,257.50	4	232,890.00	19	1,027,447.50
6	Дэлгэр	17	672,900.00	10	611,820.00	25	1,242,248.82	13	771,000.00	65	3,297,968.82
7	Жаргалан	11	826,290.00	39	1,758,065.00	37	2,063,975.00	6	142,650.00	93	4,790,980.00
8	Тайшир			4	84,060.00	17	716,260.00			21	800,320.00
9	Төнхил	43	3,343,115.00	13	944,700.00	21	824,500.00	56	5,088,600.00	133	10,200,915.00
10	Төгрөг	7	385,560.00	4	175,050.00	2	56,880.00	2	139,800.00	15	757,290.00
11	Халиун	10	622,450.10	5	188,880.00	10	324,450.00			25	1,135,780.10
12	Цогт	18	867,000.00	17	915,990.00	16	838,098.41	11	747,790.00	62	3,368,878.41
13	Цээл	4	292,325.00	12	581,600.00	24	1,283,275.00	14	849,105.00	54	3,006,305.00
14	Чандмана	28	2,816,550.00	5	741,240.00	22	2,893,550.00			55	6,451,340.00
15	Шарга	23	2,733,375.00	5	233,125.00	12	415,062.50	5	207,250.00	45	3,588,812.50
16	Эрдэнэ	16	939,825.00	26	1,245,565.00	11	328,875.01			53	2,514,265.01
17	Есөнбулаг	7	611,730.00			16	422,025.00	1	37,800.00	24	1,071,555.00
18	Хөхморьт	28	1,212,100.00	31	1,406,680.00	18	656,665.00			77	3,275,445.00
	Бүгд	273	17,641,820.10	206	11,154,720.00	290	14,568,422.24	176	12,097,305.00	945	55,462,267.34



Говь-Алтай аймгийн хэмжээнд нийт 112,052 толгой малыг МЭД-д хамруулсан. Говь-Алтай аймгийн нийт малтай харьцуулахад МЭД-д даатгуулсан мал 5.2 хувийг эзэлж байна.

Говь-Алтай аймагт нийт 89 төлөөлөгч буюу Бодь Даатгал компанийн 22, Монгол Даатгал компанийн 25, Прайм Даатгал компанийн 20, Практикал Даатгал компанийн 22 төлөөлөгч МЭД-ыг борлуулах эрх авсан байна.

Завхан аймаг

Завхан аймгийн хувьд нийт 537 малчин МЭД-д хамрагдсан бөгөөд аймгийн нийт малчдын 5.3 хувь, 2010 онд МЭД-д хамрагдсан малчдын 7.7 хувийг эзэлж байна. Борлуулалтын орлого 31.2 сая төгрөг болсон нь 2010 оны борлуулалтын 7.5 хувийг бүрдүүлж байна.

Тус аймгийн хэмжээнд 94,850 толгой малыг МЭД-д, хамрагдсан нь Завхан аймгийн нийт малын 3.3 хувийг эзэлж байна.

Хүснэгт №11. Даатгуулагчдын тоо ба борлуулалтын нийт хэмжээ (Завхан аймаг)

№	Сум	Бодь даатгал		Монгол даатгал		Прайм даатгал		Практикал даатгал		Нийт дүн	
		Малчин	Хураамж	Малчин	Хураамж	Малчин	Хураамж	Малчин	Хураамж	Малчин	Хураамж
1	Алдархаан	3	110,170.00	7	277,970.00	4	83,550.00	0	-	14	471,690.00
2	Асгат	17	1,547,460.00	3	280,095.00	3	544,950.00	4	316,575.00	27	2,689,080.00
3	Баянтэс	0	-	4	153,885.00	0	-	14	436,422.50	18	590,307.50
4	Баянхайрхан	0	-	2	214,871.00	0	-	0	-	2	214,871.00
5	Дөрвөлжин	12	374,959.50	6	220,158.00	0	-	0	-	18	595,117.50
6	Завханмандал	6	268,435.00	4	344,633.15	11	752,776.50	3	309,230.00	24	1,675,074.65
7	Идэр	0	-	62	2,964,870.00	40	1,777,440.00	0	-	102	4,742,310.00
8	Их-Уул	0	-	10	737,066.30	14	524,625.00	9	372,000.00	33	1,633,691.30
9	Нөмрөг	4	346,030.00	8	282,020.00	6	111,510.00	35	1,450,572.00	53	2,190,132.00
10	Отгон	0	-	12	937,750.00	1	70,875.00	1	131,355.00	14	1,139,980.00
11	Сантмаргац	0	-	2	158,480.00	8	354,881.00	1	23,445.00	11	536,806.00
12	Сонгино	1	105,840.00	3	400,105.00	1	59,570.00	6	141,364.00	11	706,879.00
13	Тосонцэнгэл	0	-	12	1,269,710.00	9	646,950.00	0	-	21	1,916,660.00
14	Түдэвтэй	3	54,423.00	10	380,754.84	0	-	0	-	13	435,177.84
15	Тэлмэн	0	-	2	136,500.00	10	838,650.00	7	459,680.00	19	1,434,830.00
16	Тэс	3	121,400.00	1	154,750.00	7	617,999.46	6	839,300.00	17	1,733,449.46
17	Улиастай	1	23,333.40	0	-	0	-	0	-	1	23,333.40
18	Ургамал	37	2,646,175.00	13	1,069,390.00	0	-	0	-	50	3,715,565.00
19	Цагаанхайрхан	3	217,950.00	3	245,410.00	2	81,150.00	2	52,470.00	10	596,980.00
20	Цагаанчулуут	0	-	4	196,515.15	0	-	13	233,271.67	17	429,786.82
21	Цэцэн-Уул	6	269,510.10	15	774,620.00	2	217,500.00	4	215,100.00	27	1,476,730.10
22	Шилүүстэй	9	567,396.00	6	250,747.50	2	55,335.00	1	15,950.00	18	889,428.50
23	Эрдэнэхайрхан	5	392,665.00	2	504,697.50	2	71,975.00	5	256,500.00	14	1,225,837.50
24	Яруу	1	186,750.00	1	14,175.00	1	23,400.00	0	-	3	224,325.00
	Нийт	111	7,232,497.00	192	11,969,173.44	123	6,833,136.96	111	5,253,235.17	537	31,288,042.57

Завхан аймагт нийт 114 төлөөлөгч буюу Бодь Даатгал компанийн 29, Монгол Даатгал компанийн 30, Прайм Даатгал компанийн 32, Практикал Даатгал компанийн 23 төлөөлөгч МИД-ийг борлуулах эрх авсан байна.

Төсөлд шинээр хамрагдсан 5 аймгийн хувьд 110 сая төгрөгний борлуулалт хийж 2010 оны нийт борлуулалтын 28 хувийг эзэлж байна. Мөн нийт даатгалд хамрагдсан малчин өрхийн 75 хувийг шинэ 5 аймаг эзэлж байна.



III. Даатгалын компани

Төсөл хэрэгжиж буй 9 аймагт нийт 676 даатгалын төлөөлөгч МЭД-ыг борлуулах эрх авснаас нийт 513 төлөөлөгч /Бодь Даатгал компани 122, Монгол Даатгал компани 161, Прайм Даатгал компани 112, Практикал Даатгал компани 118/ 2010 оны борлуулалтыг гүйцэтгэсэн. Даатгалын төлөөлөгч нар МЭД-ыг борлуулах сонирхолтой байдаг ч малчидтай нэг бүрчлэн уулзах үйл ажиллагааны зардал хүрэлцдэггүй, малчид тархаа байрлалтай суурьшдаг зэрэг хүндрэлийн улмаас энэ жил даатгалын төлөөлөгчид болон даатгалын компаниуд малчдыг аль болох өндөр үнэлгээгээр МЭД-д хамруулж байсан нь харагдсан юм.

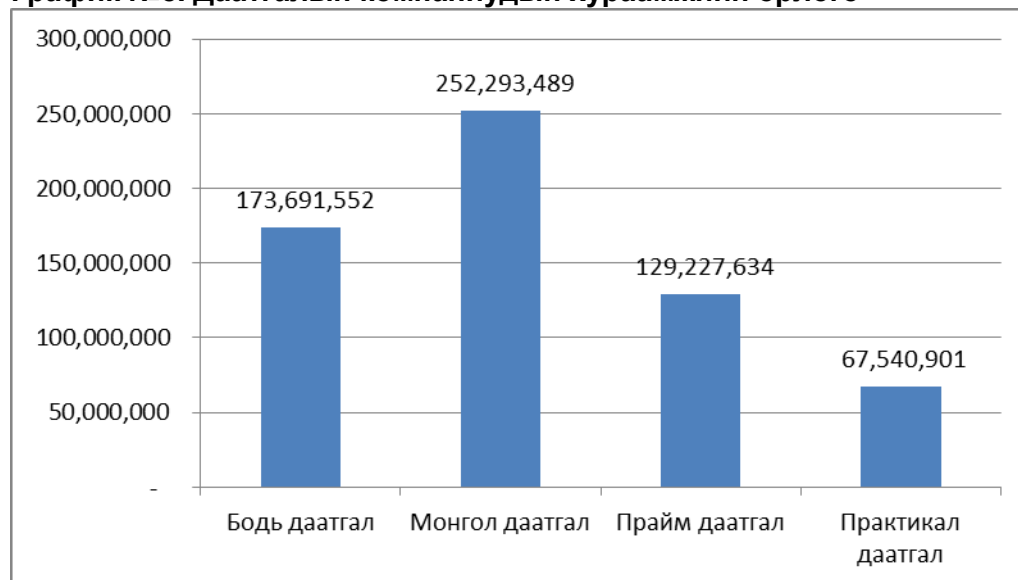
МИД-ын 2010 оны борлуулалтын орлогын хэмжээг оролцогч даатгалын компани тус бүрээр харуулбал:

Хүснэгт №12. Даатгалын компаниудын борлуулалтын орлого

№	Аймаг	Бодь Даатгал		Монгол Даатгал		Прайм Даатгал		Практикал Даатгал		Нийт	
		Малчин	Хураамж	Малчин	Хураамж	Малчин	Хураамж	Малчин	Хураамж	Малчин	Хураамж
1	Баянхонгор	660	66,432,732.75	844	93,404,500.88	224	25,662,431.36	155	11,406,592.41	1883	196,906,257.40
2	Увс	28	16,292,080.98	39	34,213,179.47	12	24,085,325.99	21	9,320,250.00	100	83,910,836.44
3	Хэнтий	81	22,301,762.57	14	31,564,068.50	11	31,001,557.19	6	12,135,379.35	112	97,002,767.61
4	Сүхбаатар	20	20,296,205.39	25	38,462,585.86	13	13,102,582.94	17	6,298,983.44	75	78,160,357.63
5	Дархан-Уул	111	11,839,215.00	192	1,818,875.00	123	694,320.00	111	393,750.00	537	14,746,160.00
6	Булган	176	3,833,625.65	273	5,483,377.65	290	1,357,926.80	206	2,141,493.16	945	12,816,423.26
7	Сэлэнгэ	202	3,701,190.00	249	2,930,300.00	360	1,221,150.00	112	1,232,100.00	923	9,084,740.00
8	Завхан	316	10,848,782.65	720	17,953,871.73	503	10,249,706.94	215	7,880,273.50	1754	46,932,634.82
9	Говь-Алтай	143	18,145,957.50	289	26,462,730.14	152	21,852,633.36	64	16,732,080.00	648	83,193,401.00
	Нийт	1737	173,691,552.49	2645	252,293,489.23	1688	129,227,634.58	907	67,540,901.86	6977	622,753,578.16

2010 оны борлуулалтаар нийт 622,7 сая төгрөгний борлуулалт хийсний 41 хувийг Монгол Даатгал, 28 хувийг Бодь даатгал, 21 хувийг Прайм Даатгал, 11 хувийг шинээр төсөлд оролцсон Практикал Даатгал компани эзэлж байна.

График №8. Даатгалын компаниудын хураамжийн орлого





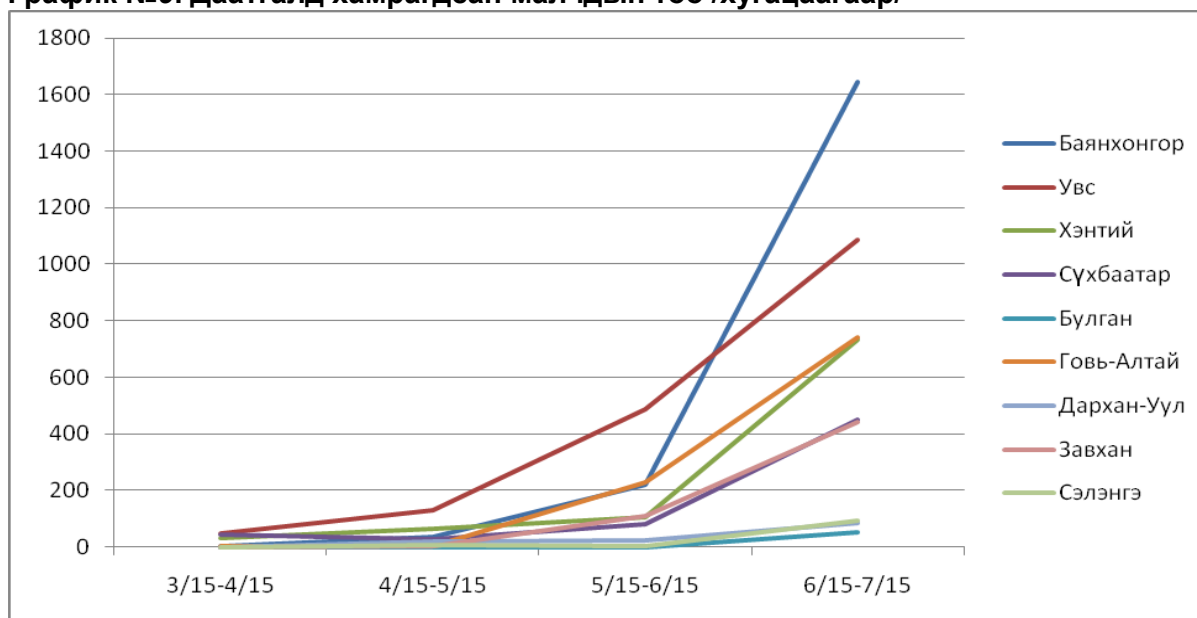
МЭД-ын борлуулалт хийгдсэн малчдын тоог даатгалын компани тус бүрээр харуулбал:

Хүснэгт №13. Даатгалын компаниудын даатгуулагчдын тоо

№	□□□□□	Монгол даатгал		□□□□□□□□ даатгал		Прайм даатгал		Бодь даатгал		Бүгд	
		малчин	□□□□	малчин	□□□□	малчин	□□□□	малчин	□□□□	малчин	□□□□
1	□□□□□□□□□□	844	32%	155	17%	224	13%	660	38%	1883	27%
2	□□□□□□□□	39	1%	21	2%	12	1%	28	2%	100	1%
3	□□□□□□□□ □□□□	14	1%	6	1%	11	1%	81	5%	112	2%
4	□□□□□□□□	25	1%	17	2%	13	1%	20	1%	75	1%
5	□□□□□□□□	192	7%	111	12%	123	7%	111	6%	537	8%
6	□□□□□□□□□□	273	10%	206	23%	290	17%	176	10%	945	14%
7	□□□□□□□□	249	9%	112	12%	360	21%	202	12%	923	13%
8	□□□□	720	27%	215	24%	503	30%	316	18%	1754	25%
9	□□□□□□□□□□	289	11%	64	7%	152	9%	143	8%	648	9%
	□□□□□	2645	100%	907	100%	1688	100%	1737	100%	6977	100%

Хугацааны хувьд оролцогч даатгалын компаниудын борлуулалт 6-р сарын 15-аас 7-р сарын эхээр эрчимжсэн нь малчид байгаль цаг уурыг харзсан хүлээж байсантай холбоотой.

График №9. Даатгалд хамрагдсан малчдын тоо /хугацаагаар/





IV. МЭД-ын хураамжийн зээл

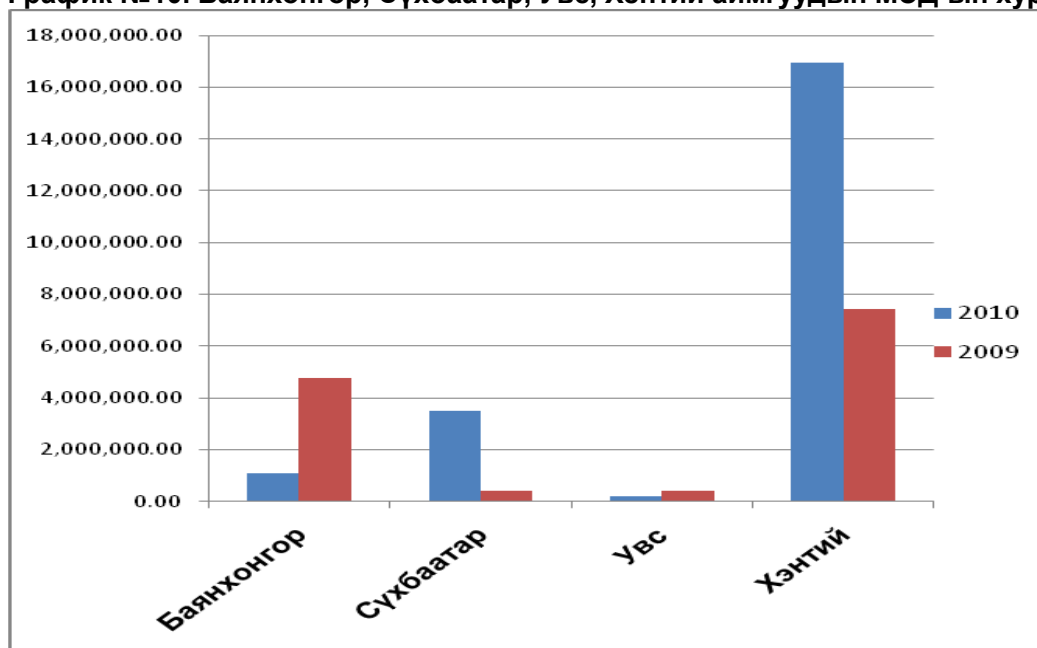
МЭД-ын хураамжийн зээлийг Хаан банктай хамтран 2010 оны 5 дугаар сарын 1-ээс 7 дугаар сарын 15-ны хооронд төсөл хэрэгжиж буй Булган, Сэлэнгэ, Дархан-Уул, Хэнтий, Сүхбаатар, Говь-Алтай, Завхан, Увс, Баянхонгор аймгуудын нийт 148 сумдын Хаан банкны орон нутгийн салбаруудаар дамжуулан нийт 197 малчинд 30,987,439.00 төгрөгийн МЭД-ын хураамжийн зээлийг олголоо. Энэ нь нийт даатгалд хамрагдсан малчдын 2.82 хувь, нийт борлуулалтын орлогын 4.98 хувийг бүрдүүлж байна.

Хүснэгт №14. Даатгалын компаниудын даатгуулагчдын тоо

№	Аймаг	МЭД-ын хураамжийн зээл авсан малчдын тоо	Хаан банкнаас авсан зээлийн хэмжээ	Даатгалын компанийн үйл ажиллагааны зардал	МДНТД-нд орсон хураамжийн хэмжээ
1	Дархан	2	257,250.00	85,750.00	171,500.00
2	Баянхонгор	8	1,078,540.00	359,513.33	719,026.67
3	Булган	8	1,457,125.00	485,708.33	971,416.67
4	Говь-Алтай	12	2,214,850.00	738,283.33	1,476,566.67
5	Завхан	10	1,387,032.00	462,344.00	924,688.00
6	Сүхбаатар	24	3,502,239.00	1,167,413.00	2,334,826.00
7	Сэлэнгэ	26	3,934,455.00	1,311,485.00	2,622,970.00
8	Увс	3	201,780.00	67,260.00	134,520.00
9	Хэнтий	104	16,954,168.00	5,651,389.33	11,302,778.67
	Нийт	197	30,987,439.00	10,329,146.33	20,658,292.67

ХААН банкнаас олгож буй энэхүү зээлийг өнгөрсөн жил Баянхонгор, Увс, Хэнтий, Сүхбаатар аймгуудад олгосон. Хуучин аймгуудын МЭД-ын хураамжийн зээл авсан малчдын тоо, хураамжийн зээлийн хэмжээг өнгөрсөн онтой харьцуулахад зээл авсан малчдын тоо 2.1 хувиар, хураамжийн зээлийн хэмжээ 40 хувиар буурсан байна.

График №10. Баянхонгор, Сүхбаатар, Увс, Хэнтий аймгуудын МЭД-ын хураамжийн зээл



**Хүснэгт №14. Баянхонгор, Сүхбаатар, Увс, Хэнтий аймгуудын МЭД-ын хураамжийн зээл**

№	Аймаг	МЭД-ын хураамжийн зээл авсан малчдын тоо		Малчдын авсан зээлийн хэмжээ	
		2009 он	2010 он	2009 он	2010 он
1	Баянхонгор	53	8	1,078,540.00	4,782,395.00
2	Сүхбаатар	4	24	3,502,239.00	395,437.50
3	Увс	7	3	201,780.00	391,446.00
4	Хэнтий	78	104	16,954,168.00	7,423,464.00
	Нийт	142	139	21,736,727.00	12,992,742.50

Малчдын ХААН банкнаас авч байгаа МЭД-ын хураамжийн зээлийн дунжийг 9 аймгийн хэмжээнд тооцоолбол 157,296.64 төгрөг байна.

Хүснэгт №15. МЭД-ын хураамжийн зээлийн дундаж

№	Аймаг	МЭД-ын хураамжийн зээлийн дундаж
1	Увс	67,260
2	Дархан	128,625
3	Баянхонгор	134,818
4	Завхан	138,703
5	Сүхбаатар	145,927
6	Сэлэнгэ	151,325
7	Хэнтий	163,021
8	Булган	182,141
9	Говь-Алтай	184,571
	Нийт	157,297

Хүснэгтээс харахад малчдын авч буй зээлийн дундаж хэмжээ харьцангуй өндөр байгаа нь малчдын хувьд өндөр хэмжээний зээл авах сонирхолтой байгааг харж болно. Борлуулалтын явцад зарим сумын малчдаас МЭД-ын хураамжийн зээлийн хэмжээ бага, шаардлага өндөртэй байна гэсэн санал гомдлууд ирж байсан. ХААН банкнаас тавьж байгаа шаардлагыг хангасан ихэнх зээл авах малчдын хувьд 200,000 төгрөгнөөс их хэмжээтэй зээл авах сонирхолтой байгаа юм. Харин эсрэгээр бага хэмжээний буюу 200,000 төгрөгнөөс бага зээл авах сонирхолтой малчдын хувьд ХААН банкны зээл авах нөхцөлийг /жишээ нь: Хонин толгойд шилжүүлснээр 100 толгой малаас доошгүй малтай байх зэрэг/ хангахгүй байна. Эдгээр хүндрэлтэй асуудлууд нь МЭД-ын хураамжийн зээлийн тоо бага байгаагийн шалтгаан болж байна.



Дүгнэлт

МИД-ын 2010 оны борлуулалтын тайланг борлуулалтын улиралд хийж гүйцэтгэсэн ажлын үр дүн, төсөлд хамрагдсан хуучин болон шинэ аймгуудын борлуулалтын үр дүн, даатгалын компаниудын борлуулалтын үр дүнгээр авч үзсэн. 2010 оны борлуулалтын улирлаар нийт 622,7 сая төгрөгийн борлуулалт хийж, 416,1 сая төгрөгийг Малын даатгалын нөхөн төлбөрийн дансанд төвлөрүүлсэн байна. Энэ нь өнгөрсөн 2009 оны ҮДБ-ний борлуулалттай харьцуулахад борлуулалтын орлого 351,5 сая төгрөгөөр, даатгуулагчдын тоо 2,688 малчинаар өссөн байна. МЭД-ын нийт хураамжийн орлого нь ДНБ-ний 0,02 хувийг эзэлж байна. Хураамжийн орлого, даатгалд хамрагдсан малчин өрхийн тоо жил бүр тогтмол өсч байгаа нь малчид, даатгалын компани энэхүү даатгалыг худалдан авах сонирхолтой байгаа төдийгүй цаашид малын индексжүүлсэн даатгал тогтвортой оршин тогтнохын нэгэн баталгаа болж байгааг харуулж байна.

Төсөлд хамрагдаж байсан хуучин аймгууд болох Баянхонгор, Увс, Хэнтий, Сүхбаатар аймгийн хувьд 304 сая төгрөгний борлуулалт хийсэн нь нийт борлуулалтын 73 хувийг эзэлж байгаа ба 2009 борлуулалттай харьцуулахад 185,7 сая төгрөгөөр өссөн үзүүлэлттэй байна. Мөн нийт даатгалд хамрагдсан малчин өрхийн 75 хувийг хуучин 4 аймаг эзэлж байна. Төсөлд шинээр хамрагдсан Булган, Сэлэнгэ, Дархан-Уул, Говь-Алтай, Завхан аймгийн хувьд 112 сая төгрөгний борлуулалт хийж, 2010 оны нийт борлуулалтын 27 хувийг, нийт даатгалд хамрагдсан малчин өрхийн 25 хувийг эзэлж байна. Шинэ аймгуудын хувьд малчдын МЭД-ын талаарх ойлголт хуучин аймгуудынхтай харьцуулахад хангалттай бус, даатгалын компаниудын ихэнх салбар шинээр байгуулагдсан туршлага багатай байгаа нь нөлөөлсөн.

Нийт 9 аймгийн хувьд нийт 1,037,302 толгой мал МЭД-д хамрагдсан нь 9 аймгийн 18.57 сая малын 6 хувийг эзэлж байна. 2010 онд даатгалд хамрагдсан малын 35.6 хувийг хонин сүрэг, 56.5 хувийг ямаан сүрэг, 2.6 хувийг адуун сүрэг, 5 хувийг үхэр сүрэг, 0.12 хувийг тэмээн сүрэг эзэлж байна. Малын үнэлгээний хувьд нийт 9 аймгийн хэмжээнд 19,1 тэрбум төгрөгийн үнэлгээтэй 5 төрлийн малыг даатгалд хамруулаад байна.

Төсөл хэрэгжиж буй 9 аймагт нийт Бодь, Монгол, Прайм, Практикал даатгал компанийн нийт 622,7 сая төгрөгний борлуулалт хийсний 41 хувийг Монгол Даатгал, 28 хувийг Бодь даатгал, 21 хувийг Прайм Даатгал, 11 хувийг шинээр төсөлд оролцсон Практикал Даатгал компани эзэлж байна. 4 даатгалын компанийн нийт 676 даатгалын төлөөлөгч МЭД-ыг борлуулах эрх авснаас нийт 513 төлөөлөгч /Бодь Даатгал компани 122, Монгол Даатгал компани 161, Прайм Даатгал компани 112, Практикал Даатгал компани 118/ 2010 оны борлуулалтыг гүйцэтгэж, 163 төлөөлөгч огт борлуулалт хийгээгүй байна. Даатгалын компаниуд даатгалын төлөөлөгчдийг сургах зардал, малчин өрхүүдээр явуулах үйл ажиллагааны зардал гээд өндөр зардлууд гаргаж байгаа тул цаашид даатгалын компаниуд цөөн тооны, чанартай төлөөлөгчдийг сонгож борлуулалт хийх нь зүйтэй юм. Борлуулалт хийсэн даатгалын төлөөлөгч нар малчидтай нэг бүрчлэн уулзах үйл ажиллагааны зардал хүрэлцдэггүй, малчид тархаа байрлалтай суурьшдаг зэрэг хүндрэлийн улмаас энэ жил даатгалын төлөөлөгчид болон даатгалын компаниуд малчдыг аль болох өндөр үнэлгээгээр МЭД-д хамруулж байсан нь харагдсан юм. Малчид ч малаа аль болох өндрөөр үнэлж даатгуулна тэр хэмжээгээр өндөр нөхөн төлбөр өндөр авахыг мэдэж ойлгосон байсан.